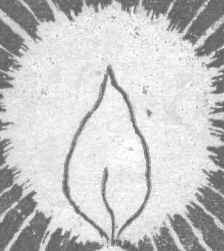


ផ្នែកបង្កើតបណ្ណាល័យ-ឧត្តមបណ្ណាល័យ

# ប្រែប្រួលទិវង្គតិយស្ថាន



សៀវភៅ សម្រាប់សិស្ស

CA 23

បណ្ណាល័យ គម-សេដ  
ណា

សៀវភៅ សម្រាប់សិស្ស

ច្បាប់ហាង - ច្បាប់

ស្រុកស្រីសោយន្តរាម ខេត្តស្រីសោយន្តរាម  
ស្រុកស្រីសោយន្តរាម ខេត្តស្រីសោយន្តរាម

# វេយ្យាករណ៍ខ្មែរ

ថ្នាក់ មធ្យមដំបូង និង មធ្យមដំបូង

# វេយ្យាករណ៍ខ្មែរ

ថ្នាក់ មធ្យមដំបូង និង ឧត្តមដំបូង

សៀវភៅសំរាប់សិស្ស

សាស្ត្រាចារ្យ ព្យួរ-អ៊ឹម

រៀបរៀង



ភ្នំពេញ

បណ្ណាគារ គិម - សេដ លេខ ១២២ វិថីព្រះបាទជ័យវរ្ម័នទី៧

ព.ស. ២៤៩៨

គ.ស. ១៩៥៥

រក្សាសិទ្ធិ

សេចក្តីផ្តើម និង ការយល់ព្រម



ការកើតឡើងវិវិធីអក្ខរៈនេះ ដោយសារខ្ញុំយកចិត្តទុកដាក់  
ជាតិកំណើតរបស់ខ្ញុំជាទីស្រឡាញ់ ព្រោះការធ្វើនេះ គឺធ្វើដោយ  
ចិត្តឯង ពុំបានគិតកម្លាំងនឿយលំបាកឡើយ ។

វិធីអក្ខរៈនេះ ហៀបតែនឹងបោះបង់ចោលអសារវេទនា  
ហើយ ស្រាប់តែលោក អ៊ុម - ឈាន ស៊ុន ទីប្រឹក្សាព្រះរាជ-  
អាណាចក្រ កាលលោកនៅជាចាងហ្វាន់ក្រសួងសិក្សាធិការ  
ក្នុងភ្នំពេញ លោកមានចិត្តរៀបចំវិធានខេមរភាសាឲ្យបាន  
រៀបរយ ទើបលោកឲ្យខ្ញុំយកការដឹកចិត្តចេះជូនទៅលោក ។

ក្បួននេះមានកំណើតជាដំបូងបំផុត រៀបរយរករណ៍  
ពុំបានជាប្រសើរណាស់ណាឡើយ តែខ្ញុំសូមដឹងគុណលោក  
អ៊ុម - ឈាន ស៊ុន ជាទីបំផុតដោយសេចក្តីដែលលោករាប់អាន  
ការតិចតួចរបស់ខ្ញុំមិនឲ្យសោះសូន្យ ។ លោកក៏បានចាត់ចែងឲ្យ  
គ្រូមវិទ្យាសាស្ត្រ ក្រសួងសិក្សាធិការ ពិនិត្យបោះពុម្ពផ្សាយតាម  
រយៈពេលការ ព័ត៌មានវិភាគស័ក ព.ស. ២២៨៨ ម្តងរួចហើយ ។



ដល់មកថ្ងៃទី ១ ខែ សីហា គ.ស. ១៩៥០ នេះ ពេទ្យពុម្ព

ខេមររដ្ឋ ក្រុងភ្នំពេញ បានទៅសុំសៀវភៅនេះអំពីខ្ញុំជាអ្នករៀប  
រៀង ដើម្បីនឹងយកទៅចាត់ចែងបោះពុម្ពទុកបម្រុងដល់សិក្ខាកាម-  
កុលបុត្រ ដែលស្រែកក្នុងការសិក្សាអក្សរសាស្ត្រខ្មែរ ជាវិយក  
ទៅសិក្សារៀនសូត្រឲ្យបានសម្រេចតាមបំណង ។

ខ្ញុំក៏បានយល់ព្រម អនុញ្ញាតឲ្យពេទ្យពុម្ពខេមររដ្ឋបោះពុម្ព  
សៀវភៅនេះ តាមសេចក្តីត្រូវការ ដោយសេចក្តីសន្សំថា អក្សរ  
សាស្ត្រខ្មែរ នឹងបានឡើងកាន់វង្សធម៌លូតលាស់ដុះជាបេស្មីមុខ  
នឹងគេទៅអនាគត ។

ព. ស. ២២៧៣ គ. ស. ១៩៥០

ព្រះ អ៊ឹម



# វេយ្យាករណ៍ខ្មែរ

ស្រុក  
បណ្ឌិត  
ឧត្តមដ្ឋាន



១ - វេយ្យាករណ៍ខ្មែរជាក្បួនបទនៃវិធីអក្ខរៈ ដើម្បីនិយាយ  
ត្រឹមត្រូវ សរសេរត្រឹមត្រូវក្នុងភាសាខ្មែរ ។ ក្បួនវេយ្យាករណ៍  
ប្រាកដរៀបរៀងតាំងពីព្យញ្ជនៈ ។

អក្ខរៈ ឬអក្សរ ឬស្ថានៈ មានពីរយ៉ាងគឺ៖ ស្រៈ ឬសរៈ និង  
ព្យញ្ជនៈ ។ ស្រៈមានពីរពួក ស្រៈពេញក្នុង និងស្រៈនិស្ស័យ ។

ស្រៈពេញក្នុងមាន ១៥ គឺ៖ អ អា ឥ ឦ ខ គ ថ ធុ ឌ ឍ ណ ត ថ ធុ ឌ ឍ ណ  
ស្រៈនិស្ស័យមាន ២០ គឺ៖ ។ ។ ។ ។ ។ ។ ។ ។ ។ ។ ។ ។ ។ ។ ។ ។ ។ ។

រឿ រៀ រេ រើ រៃ រេ រៅ រៈ រ៉ រ៊ រ៍ ។

ព្យញ្ជនៈមាន ៣៣ គឺ៖ ក ខ គ ឃ ង ច ឆ ជ ឈ ញ ត ថ ធុ ឌ ឍ ណ ប ផ ដ ឈ ញ ត ថ ធុ ឌ ឍ ណ ។

ដំបូង ព្យញ្ជនៈ ត្រឹមត្រូវ ព្យញ្ជនៈ ប្រដាប់ភ្នំ ។

ប្រែ ប្រួល ប្រែ ប្រួល ។

២ — ប្លាក មជ្ឈិមដ្ឋាន និង ឧត្តមដ្ឋាន

ដែលហៅថាស្រះពេញគួរនោះ គឺស្រះប្រើជាគ្នាអក្ខរៈដូច  
 គួរព្យញ្ជនៈដែរ ដូចពាក្យថាៈ អរគុណ អាច ឥឡូវ កៅអី ទុក្ខម  
 ទស្សៈហ៍ ឥឡើយ ឧទ្យោក បូក្យ បូស្ស ប្តី ឬធុ ឬធុ ? ឯក  
 ឯនោះ ឆ្លង ឆ្លា ឲ្យ ឧដ្ឋ ឧស្ម អក អត់ អាចម៍ ក្រឡ អាវ ឥត ។

ដែលហៅថាស្រះនិស្ស័យនោះព្រោះអាស្រ័យនឹងគួរព្យញ្ជនៈ



ទើបប្រើបាន ដូចពាក្យថាៈ តាម  
 ដឹង ចុង កុង សូម លេង  
 កាំបិត ប្រែនិ កន្លើយ ព្រងើយ  
 សម្បើម ទង់ពាញ ។

២ — ព្យញ្ជនៈ

ព្យញ្ជនៈទាំង ៣៣ បែកជា ៥ វគ្គឬពួក នឹងសេសវគ្គ ១ ។  
 វគ្គនីមួយៗ មានអក្សរ ៥ គួរ ឯសេសវគ្គមានអក្សរ ៨ គួរ ។ វគ្គទី ១  
 គឺៈ ក ខ គ ឃ ង ។ វគ្គទី ២ គឺៈ ច ឆ ជ ឈ ញ ។ វគ្គទី ៣ គឺ  
 ដ ប ឧ ណ ។ វគ្គទី ៤ គឺៈ ត ថ ទ ជ ន ។ វគ្គទី ៥ គឺៈ ប ដ ព ក ម ។

សេសវគ្គគៈ យ រ ល វ ស ហ ឡ ៖ ។

ព្យញ្ជនៈ ទាំងឡាយមានសំឡេងជាពីរពួក ពួកសំឡេង

តូចហៅថាអយោសៈ ពួកសំឡេងធំហៅថាយោសៈ ។

### អក្សរអយោសៈ

ក ខ - ច ឆ - ដ ឝ - ត ថ - ប ផ - ស ហ - ឡ អ ។

### អក្សរយោសៈ

គ ឃ ង - ជ ឈ ញ - ឌ ឍ ណ - ទ ធន - ព ក ម - យ រ ល វ ។

អក្សរនៅចុងវគ្គទាំង៥ នឹងនៅចុងសេសវគ្គឈ្មោះវគ្គហិតតិ

ង ញ ណ ន ម ៖ ។ តួព្យញ្ជនៈ ទាំងឡាយមានសំឡេងប្លែកពីគ្នាៈ

ក្នុងៈមានសំឡេងតែមួយ ក្នុងៈមានសំឡេងផ្សំ ។ ក្នុងៈដែលមាន

សំឡេងពួកតែមួយហៅថាសិបិល, ក្នុងៈដែលមានសំឡេងផ្សំហៅថា

ធនិត ។

### អក្សរសិបិល

ក គ - ច ឆ - ដ ឝ - ត ថ - ប ផ - យ រ ល វ ស ហ

នឹងវគ្គហិតតិ ញ ណ ន ម ៖ ។

៤ - គូអក្សរ

អក្សរធនិត

ខ យ - ឆ ឈ - ប ពេ - ប ធព - ផ ភ ។

៣ - តួអក្សរ

ក្នុងវគ្គនីមួយៗ មានអក្សរជាតួគ្នាពីរគូ ទោះគឺ៖

- វគ្គទី ១ អក្សរ ក ជាតួនឹងអក្សរ ខ ។ គ ជាតួនឹង យ
- „ ២ „ ច „ ឆ ។ ជ „ ឈ
- „ ៣ „ ដ „ ប ។ ឧ „ ពេ
- „ ៤ „ ភ „ ប ។ ទ „ ធព
- „ ៥ „ ប „ ផ ។ ព „ ភ

ឯអក្សរនៅសេសវគ្គជាតួសិបិលទាំងអស់ ឥតមានគូឡើយ  
 នឹងអក្សរនៅខាងចុងវគ្គទាំង៥ ក៏ជាសិបិលឥតមានគូដូចគ្នាដែរ ។  
 អក្សរឥតគូ ឬអក្សរទោលទាំងនោះគឺ ង ញ ណ ន ម យ រ  
 ល វ ស ហ ឡ ។

៤ - តួព្យញ្ជនៈបន្ថែម

ដើម្បីនឹងប្រើការឲ្យគ្រប់គ្រាន់ក្នុងភាសា បុរាណចារ្យលោកបន្ថែម  
 តួព្យញ្ជនៈដោយថែមវណ្ណយុត្តិមូសិកទន្ត នឹងត្រឹមត្រូវលើតួព្យញ្ជនៈ  
 ខ្លះ តួព្យញ្ជនៈទាំងនោះគឺ ង ញ ប ម យ រ វ បិ សិ ហិ អិ ។  
 តួព្យញ្ជនៈទាំងនេះបើកាលណាមានស្រះនិស្សយ ។ ។ ។ ។ ។  
 ភាសាសំស្ក្រឹត គេដាក់វណ្ណយុត្តិ ជា ដូចពាក្យៈ បុន មុន វិ បុ  
 សិ ហិ អិ ។

៥ - វិណាយត្ថិ

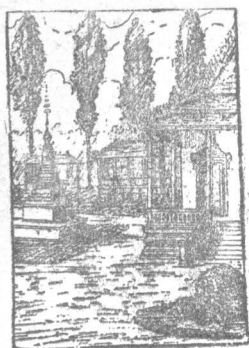
សញ្ញាដែលបន្ថែមលើតួអក្ខរៈ ដើម្បីនឹងលំអៀងសំព្វវែងជាសំព្វខ្លី  
 ឬលំអៀងសំព្វខ្លីឬក៏សំព្វដើម ឬកាត់ពាក្យក្នុងប្រយោគជា  
 សង្កាត់ដើម្បីឲ្យលះសេចក្តីហៅថាវណ្ណយុត្តិ ។ វណ្ណយុត្តិទាំងឡាយ  
 គឺ បន្តក់ (-) មូសិកទន្ត (") ត្រឹមសំព្វ (˘) សំយោគសញ្ញា (១)  
 បាទ (១) អស្តា (១) ទណ្ឌយាត (១) វិសដ្ឋនិយ (៖) កុក្កជនេត្រ  
 (៦) កាកបាទ (+) វង់ក្របក (()) អត្តន្តរ. ("...") លះ(៧៧៧)

៦- ប្លែក មជ្ឈិមដ្ឋាន ធំ ខុត្តមដ្ឋាន

(មកពីពាក្យបេយ្យាលៈ គេយកតែអក្សរ ល ខាងចុង) គោម្រឹក  
ប្តូរបរិយោសាន ( ២- ) ខណ្ឌ ( ៧ )

៦- វិធីប្រើវណ្ណយុត្តិ

បន្តិក៍ - សញ្ញានេះ សំរាប់ដាក់ថែមលើគូប្រកប ដែលព្យាង្គ  
ពាក្យកើតឡើងពីស្រៈ អ នឹងស្រៈ អា ហើយកាត់ស័ព្ទវែងជាស័ព្ទខ្លី  
ដូចពាក្យ: ចង ស័ព្ទវែង, ចង ស័ព្ទខ្លី; ចាក ស័ព្ទវែង, ចាក ស័ព្ទខ្លី,  
យាត ស័ព្ទវែង, យាត ស័ព្ទខ្លី... ឯអក្សរជាគូប្រកបរបស់ព្យាង្គ  
ពាក្យ ហើយទទួលសញ្ញាបន្តក៍ ( ' ) បានមានតែអក្សរទាំងនេះ  
ក ង ច ញ ត ន ប ល ស ។ អក្សរក្រៅពីនោះទៅ ទោះកាត់ស័ព្ទ  
វែងជាខ្លីក៏ដោយ មិនដែលទទួលវណ្ណយុត្តិបន្តក៍ ( ' ) ឡើយ ដូច  
ពាក្យ: បទ បថ សព្វ ភព ... ប៉ុន្តែបើពាក្យណាដែលចេញមកពី  
បាលីឬសំស្ក្រឹត ទោះអក្សរដែលត្រូវទទួលបន្តក៍ ( ' ) បាន ក៏ពុំត្រូវ  
ដាក់បន្តក៍ ( ' ) ឡើយ ដូចពាក្យ: កុសល ផល លាមក  
ធនធាន ធន សព្វ ខត្តិ ក្សត្រ ។



មូសិកទន្លេ - សញ្ញានេះ សំរាប់ថែមលើអក្សរនៅដើម

ព្យាង្គពាក្យ កាលណាពាក្យនោះគ្មានព្យាង្គឯទៀតបង្ហាញមក ឬ

ព្យាង្គនោះពេលគឺជាប់តែឯង ដូចពាក្យ ប៉ុន្តែ បុណ្យឆ្នាំន មត់

ញ៉ាញ៉ា បើកាលណាមានស័ព្ទព្យាង្គដើម ឬអក្សរដើមបង្ហាញមក

មិនត្រូវដាក់មូសិកទន្លេ (" ) ឡើយ ដូចពាក្យ៖ ប្រមោយ ស្រវឹង

ចម្បា ចម្រុក ប្រមាទ សង្ហាត ក្នុង ខ្លឹម ឬ ត្បាត ... ។

ត្រីសព្ទ - វិធីប្រើវិទ្យាយុត្តិគ្រីសព្ទ មានលំនាំដូចគ្នានឹង

មូសិកទន្លេដែរ ដូចពាក្យ៖ ទ្រហឹង គ្រីហា វិហារ ហាហាន ។

ស៊ុ ហ៊ុនត្រចៀក អ៊ុត ហ៊ុន ស៊ុន ស៊ុបការ ... ។



៧ - ថ្នាក់ មជ្ឈិមដ្ឋាន និង ឧត្តមដ្ឋាន

សំយោគសញ្ញា - វណ្ណយុត្តិកៈ សំយោគសញ្ញាបាលី  
 ឬសំស្រ្កឹតមកជាសំន្តវ្ត ។ ឧបមាដូចពាក្យៈ (ភយ) ភ័យ;  
 (ជយ) ជ័យ; (ខយ, ក្សយ) ខ័យ, ក្ស័យ; (ពន្ធ) ព័ន្ធ; (ពទ្ធ)  
 ព័ទ្ធ; (យន្ត, យន្ត្រិ) យ័ន្ត, យ័ន្ត្រិ; យន្ត (យន័), (សម្បទ)  
 សម្បទ, សម្បត្តិ; (បច្ចយ) បច្ច័យ (កាលយ) កាល័យ;  
 (សមយ) សម័យ; (សំសយ) សង្ស័យ; (ហទយ, ហប្បទយ)  
 ហទ័យ, ហ្គទ័យ ។

សញ្ញានេះប្រើនូវពាក្យខ្លះខ្លះដែរ កាលណាពាក្យនោះមិន  
 ពេញលេញ ជាពាក្យកើតមកពីស្រៈ អ ឬ កា ហើយអក្សរ  
 ជាតួប្រកប ដូចពាក្យថាៈ ជំរ ញ័រ ទំព័រ ទទ័ទទ័រ ព្រីព្រី  
 សាសន័ព័រ ញញាក់ញញ័រ... ។

១៣១ - សញ្ញានេះជំនួស រ កាលណា រ ជាជំនួសតួអក្សរ  
 តម្រិត ។ រទាទ (-) ជាវណ្ណយុត្តិសំរាប់ដាក់ នូវពាក្យសំស្រ្កឹត  
 ក្លាយមកពីបាលី ។ ជាធម្មតា តួអក្សរណាដែលពុំសូវប្រើជាធ្វើ  
 ជើងជាគ្រវីត តួតម្រិតអក្សរនោះផ្លាស់ជា រទាទ ។ បើតួអក្សរណា



ធ្លាប់ប្រើ ត្រវត់ក្នុងផ្ទៃដីនឹង តួតម្រូតអក្សរនោះផ្លាស់ជាត្រវត់ ។

តួតម្រូតផ្លាស់ជា រ ក៏បាន ដូចមានពាក្យទាំងនេះជាបែបយ៉ាង ៖

ណា = ណា, ម្ម = មិ, ត្ត = ពិ, ត្ត = ពិ, ពណ៌ = ពណិ, ធម្ម = ធមិ,

គត្ត = គតិ, បុត្តា = បូតា, បរិបុណ្ណ = បរិបូណិ = បរិបូណ៌ ។

មានអក្សរខ្លះដែលធ្លាប់មានផ្ទៃដីនឹងត្រវត់ ជាប់ដោយសញ្ញាបុរាណខ្លះ

ក៏មានដែរ ដូចពាក្យ: កក្កដ ជា កកិដ; វិសជ្ជនិយ ជា វិសជិនិយ,

មគ្គុទ្ទេស ជា មគ្គុទិស, មគ្គ ជា មតិ, មារយាទ ជា មាយិទ ។

កំណត់កត់សំគាល់ - ក្ក = ក្រ, គ្ក = គ្រ, ទ្ក = ទ្រ,

ស្ស = ស្រ, ដូចពាក្យ: ចក្ក = ចក្រ, ខក្ក = ក្សត្រ, បុក្ក = បុត្រ,

សមុទ្ធ = សមុទ្រ... ប៉ុន្តែតួអក្សរដទៃពីរតួ ដូចពោលខាងលើ

នេះមិនផ្លាស់តួតម្រូតជា "រ" ឡើយ ។

១០ — ប្រាក់ មង្គ្រមដ្ឋាន នឹង ឧត្តមដ្ឋាន

អស្មិ - សញ្ញាសស្តា ប្រើដាក់តែលើអក្សរ ក នឹង  
ហើយ ក នឹង ដ នោះជាពាក្យនិបាត គឺពាក្យនោះមិនមែនជ  
នាម ជាគុណនាមឬជាភិរិយាស័ព្ទ ដូចពាក្យថាៈ ទោះហាមដូ  
ម្តេច វាក៏មិនស្តាប់ ។ អ្នកចេះធម៌ដ៏ប្រសើរ រមែងរួចចាកពី  
អបាយកូម ។ ប្រសើរដ៏ឧត្តម ។

ក្នុងពាក្យទទានស័ព្ទ គឺពាក្យថាដោយភ្នាក់ផ្តើម សញ្ញា  
នេះ មានប្រិះខ្លះដែរ ដូចពាក្យៈ ឧហ្ម៎ ! ឌន៎ ! នុះហ្ម៎ ឬន៎ ! ។

ទណ្ឌយាត្រ - នឹងបដិសេធក្នុងអក្សរលើសពីកាន គេដាក់  
ទណ្ឌយាត្រៈ វត្ថន៎, ចោទក៍, រោទ៍, ប្រយោជន៍... ។

វិស្សនិយ - សញ្ញានេះប្រើជំនួសខ្យល់ "ស" ស័ព្ទខ្លះ  
នេះ, ព្រោះ, ជះ... ។

កក្កដិនេត្រិ - សញ្ញានេះ សម្រាប់ប្រើផ្តើមសេចក្តី ។

កាកបាទ - សម្រាប់ប្រើពាក្យទទានសព្ទ នឹងពាក្យ  
វិសេសនិសព្ទនាមខ្លះ ដូចពាក្យថាៈ ចះ | ចា | នុះ ។

វិធីក្របក - សញ្ញាវង់ត្រចកសំរាប់ដាក់គៀបពាក្យណា ឬ  
យូណាមួយ ដែលមិនមានទាក់ទងចូលក្នុងអត្ថបទនោះទេ គ្រាន់តែ  
ជាសំគាល់របស់ពាក្យណាមួយ ដែលមានក្នុងអត្ថបទនោះ ។ ដូច  
ពាក្យថា: បិតាខ្ញុំអញ្ជើញទៅប្រទេសប៊ែរឡាំង (ប្រទេសសៀម)  
តាំងពីខែមេសាម៉្លោះ ។

អត្ថន័យ: - សញ្ញាអត្ថន័យ: សំរាប់ដាក់គៀបយូណា  
ដែលមានសារប្រយោជន៍ច្រើន ឬ យូណាដែលអ្នកនិពន្ធចង់ឲ្យអ្នក  
អានយកចិត្តទុកដាក់ប្រុងកាន់យូរនោះជាង ដូចពាក្យថា ខេមរជន  
យើងដឹងគ្រប់គ្នាថា “ចេះពីរៀន មានពីរក” ប៉ុន្តែមិនមានជនណា  
មួយ ខំអនុវត្តតាមពាក្យទំនៀមនោះសោះ ។

ល: ។ ល។ - សញ្ញាល: (។ ល។) នេះ សំរាប់ប្រាប់ថា  
ពាក្យដែលគេរាប់រៀបនោះ មិនទាន់អស់ទេនៅមានតទៅទៀត ។

គោម្យត្រិ ឬ ចរិយោសាន - សញ្ញានេះ សំរាប់បញ្ចប់  
សេចក្តីជាស្រេចឥតមានតទៅទៀត ។

១២ - ថ្នាក់ មជ្ឈិមដ្ឋាន និង ខត្តមដ្ឋាន

១៣១ - សញ្ញា ១៣១នេះ សំរាប់ដាក់សេចក្តីសន្តិភាព ដើម្បី  
ធ្វើសេចក្តីនោះឲ្យល្អស្តាប់ ។

៧ - អក្សរព្យញ្ជនៈ ផ្លាស់ប្តូររូប

គួរអក្សរផ្លាស់ប្តូររូប កើតឡើងអំពីពាក្យបាលី ដែលក្លាយ  
ទៅជាពាក្យសំស្ក្រឹត ពាក្យទាំងនោះខ្លះប្រើទាំងបាលីទាំង  
សំស្ក្រឹត ។ និយមរបស់ពាក្យដូចគ្នា ។ សំព្វនឹងរូបអក្សរដូចគ្នា ។  
គួរផ្លាស់ប្តូររូបទាំងឡាយនោះ នឹងសំរេចជាក្បួនដាច់ស្រេចតុំបាន  
មានគួរខ្លះផ្លាស់ខុសរបៀបក៏មាន ប៉ុន្តែការផ្លាស់គួរជាញឹកញយនោះ  
ដូចមានពាក្យរូបមាទាំងនេះ អក្ខរៈ ផ្លាស់ជាអក្សរ, យក្ខៈ ជាយក្ស,  
រក្ខៈ ជាត្រីក្ស, សិក្ខា ជា សិក្សា, ខត្តៈ ជាក្សត្រ, ខេត្តៈ ជាក្សេត្រ,  
ខេមៈ ជាក្សេម, ខណៈ ជាក្សណៈ, ទិរៈ ជាក្សិរ, និច្ចៈ ជានិគ្ស, កិច្ចៈ  
ជាក្រិគ្ស, អាទិច្ចៈ ជាអាទិគ្ស, វិនិច្ច័យ ជាពិនិច្ច័យ, អច្ច័យៈ ជា  
អស្តារ្យ, បច្ចិមៈ ជាបស្ចិម, វិដ្ឋា ជាវិទ្យា, វេដ្ឋៈ ជាពេជ្យ, សម្ពោជ្ជៈ  
ជាសម្ពោជ្យ-សម្ពោជ្យ, មជ្ឈិមៈ ជាមជ្ឈម, ឈានៈ ជាធាន, ជេដ្ឋៈ

# វិធីស្វាធ្យាយន៍ហំមាត់ - ១៣

ជាដេស្ត, អតិដ្ឋាន: ជាអធិស្ឋាន, ព្រះធម្មៈ ជាព្រះធម្មស្ថ បិកៈ ជា  
 ស្ថិត, ហ្មាន: ជា ស្ថាន, បនៈ ជា ស្តន, ព្រះហត្ថ: ជា ព្រះហស្ត,  
 រដ្ឋ: ជាវស្ត ។ អត្ថ: ជាភាថិ ... ចក្ក: ជា ចក្រ, បុត្ត: ជាបុត្រ,  
 រត្តិ ជាវត្រិ, មេត្តា ជា មេត្រិ ។ សមុទ្ធ: ជា សមុទ្រ, កទ្ធចទៈ  
 ជា កទ្រទ, វេស្សវណៈ ជា វេស្រវណ, ធម្មៈ ជា ធម៌, មគ្គ:  
 ជា មាតិ, បុព្វ: ជា បូព៌, បរិបូណ៌: ជា បរិបូណ៌ ឬ បរិបូណ៌,  
 បូណ៌មិ ជា បូណ៌មិ, គត្ត: ជា គកិ, ទុគ្គតៈ ជា ទុគ្គិត ឬ ទុរគត, ។

## ៧- វិធីស្វាធ្យាយន៍ហំមាត់

ក្ខ ផ្លាស់ជា ក្ស, ច្ច ផ្លាស់ជា ត្ស, ច្ច ផ្លាស់ជា ស្វ,  
 ជ្ឈ ផ្លាស់ជា ឡ, ជ្ឈ ផ្លាស់ជា ធយ, ជ្ឈ ផ្លាស់ជា ស្វ; ប ផ្លាស់  
 ជា ស្វ ។ ក្ក តម្រកជា ក្រ, ក្ក តម្រកជា ត្រ, ទ្ធ តម្រក  
 ជា ទ្រ ។ ម្ម តម្រកជា មិ, ណ្ណ តម្រកជា ណិ, ញ តម្រកជា ពិ,  
 ត្ថ តម្រកជា តិ, ទ្ធថ តម្រកជា ទិ, ក្កត តម្រកជា កិ ។  
 មានពាក្យខ្លះកើតពីអក្សរ វ៉ ទីនី ៧ ផ្លាស់ប្តូរគ្នា ដូចពាក្យ  
 វ៉: វ៉េ វ៉ា ជា វ៉ក្ស ឬ ពាក្យ, វ៉េលា វ៉ិលា ជាពេល,

១៤ - ប្លាក់ មជ្ឈិមដ្ឋាន ទុត្តមដ្ឋាន

វនៈ ជាពន (វត្រា), វេៈ ជា ព្រះ, វ្មៈ ជា ព្រឹក្ស,  
 វិសៈ ជា វិញ្ញូប្បពង្ស, វិសាៈ ជា ពិសាៈ, វ្មហស្សតិ ជា  
 ព្រហស្សតិ, វិភាណៈ ជា វិញ្ញាណ, ហេមវន្តៈ ជា ហេមពន្ត... ។

ពាក្យខ្លះទៀតដូចៈ សត្តៈ ជា សត្វ, សតវស្ស ជា សតវត្ស  
 ប្មវត្សរ៍, បៀវស្សៈ ជា បៀវត្ស... ។

៧ - វណ្ណយុត្តិ - មេស្មត្រិ (ព្រហ្មគិត)

អ្នកអើយវិសញ្ញា ត្រូវសិក្សាចេះទ្រមុត  
 ឲ្យស្គាល់ត្រៀងវណ្ណយុត្តិ ចូរទស្សហ៍គិតរំពឹង ។

( ១ បន្តក្តី )

សញ្ញាមួយនោះណា រាងរូបាទ្រង់ដូចស្នឹង  
 បន្តកវណ្ណយុត្តិហ៍ កាត់ស្នូលវៃដីជាស្នូល ។

( " ម្ងសិក ទន្ត )

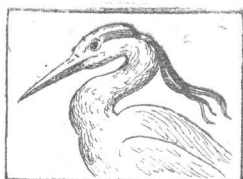
ស្នឹងពីរដាក់ទឹមគ្នា លើអត្តរាប្រសិដ្ឋ  
 ឈ្មោះមូសិកទន្តី ធ្មញ្ញកណ្តាចូរចាំទុក ។

( ១ សំយោគសញ្ញា )

វិណយុត្តិមួយនោះនៃ កងទុបមេយ្យដូចជាភ្នក  
 គឺសារ "ឆ" ទៅមុខ ហៅថាសំយោគសញ្ញា ។

( ១ រចនា )

រចនាថាវិណយុត្តិ  
 គឺសន្ទត្តន្តស " រ " ។  
 ទ្រង់ទ្រាយក្រងក៏ " ឆ " ។  
 ដូចលំនាំក្រសារ ។



( " អស្ថា )

សញ្ញាមួយវិញនោះ អស្ថាស្មោះរាងកាយ  
 អ្នកប្រាជ្ញបញ្ញត្តថា ឲ្យប្រើលើ " ដ " នឹង " ក " ។

( ១ ទណ្ឌយាត )

ទណ្ឌយាតសម្រាប់បង្កើត គឺមួយអង្គនៃអក្ខរ  
 ដែលលើសពីសំពូចថា តាមគម្រោងគតពាល ។



១៦ - ថ្នាក់ មជ្ឈិមដ្ឋាន និង ឧត្តមដ្ឋាន

( ៖ វិសដ៌នីយ )

វិសដ៌នីយស - ញាតិភារៈត្រាសត្ថជានិវាសនៈ ដូចប្រិពាក្យ "ទោះ" "ខ្លះ" "មោះ" "សោះ" "បោះ" សឹងក្សិលពីរ ។

( ៊ កុក្កដនេត្រ )

សញ្ញាវង់ភ្នែកមាន ចូរកុំកាន់ក្នុងដួងចៃ  
អ្នកប្រាជ្ញលោកកែវ ទុកជាដើមផ្ដើមសេចក្ដី ។

( + កាកាតាណ )

កាកបាទខ្មែរដើងភ្នែក ជាចំណែកសញ្ញាទោល  
បិភលីពាក្យពំនោល ដូចថា ចោះ ខ្លះ ណោះ ។

( ( ) វង់ក្រចក )

ពាក្យខ្លះគួរបដិសេធ តែដោយហេតុលុបមិនបាន  
ច្នោះហើយទុកឲ្យមាន ដាក់នៅក្នុងវង់ក្រចក ។

( "... " អត្ថន្តរៈ )

សញ្ញាជាក្រាយនេះ តាមជាអត្ថន្តរៈ  
ប្រក្សក្សពាក្យក្នុងទី ដែលត្រូវឃើញយល់ជាក់ស្ដែង ។

( ១ ២ ១ ២ : )

មាតិកាសំដែងវែង គេចាំចែងទុកលែងលក  
ដាក់ប្រមពាក្យនោះមក តំណាងជាសញ្ញាស្រាវ ៗ

( ១— បរិយោសាទ )

បរិយោសាទសោត ឬតាមត្របប់សំដី  
សំដែងរឿងអ្វីៗ ចូរយើងដឹងដោយដំណើរ ៗ

( ១ ១ ១ )

វិទ្យាសញ្ញាភិក្ខុ ជាសញ្ញាភិក្ខុភាសាស្រាវ  
ឲ្យសេចក្តីប្រសើរ ឯរូបភាពដូចឈើច្រាន ៗ

( - យតិកង )

សញ្ញាជាបណ្តាចំ ក្រោយសំរេចមួយនេះឯង  
ភ្ជាប់បុកកាព្យចាំចែង ដែលព្យាង្គបែកចេញពីគ្នា ៗ  
រឿងនោះសញ្ញានោះ ចូរចាំចុះកុំកុំ  
យតិកងនាម ដរាបទៅកុំបំភ្លោយ ៗ

១០-- មុខងារនៃអក្សរ

ពាក្យដែលយើងនិយាយមួយម៉ាកៗ ទោះពាក្យមានក្នុងអក្សរ  
 ប្រកបក្តីពាក្យគ្មានក្នុងអក្សរប្រកបក្តីហៅថាព្យាង្គ ព្យាង្គដែលមាន  
 អក្សរជាតួប្រកបសម្រាប់ព្យាង្គនោះ គឺថានឹងផ្លាស់ប្តូរតួប្រកប  
 តំបន់ឡើយ ។ ឧបមាដូចពាក្យ: មុខ-មគ្គ - សព្វ - សុខ-ជាប -  
 ទើប ...: នឹងសរសេរ : មុក-ម៉ាក់ - សប់ - សុក - ជាត - ទើត...  
 ដូច្នេះវិញតំបន់ឡើយ ។ ភាសាខ្មែរប្រជុំនៃភាសា ព្យាង្គ គឺ :  
 ភាសាអ្នកស្រុក, ភាសាបាលី និងភាសាសំស្ក្រឹត ។ វេយ្យាករណ៍  
 ចែកមុខងារអក្សរព្យាង្គនេះជាចំនួនៗ : នោះអក្សរជាតួប្រកបនូវ  
 ពាក្យខ្មែរ សឹងជាអក្សរនៅដើមវគ្គគឺ: ក ច ជ ត ប ។ អក្សរ  
 ប្រកបនូវពាក្យបាលីដែលប្រើក្នុងភាសាខ្មែរ ឬពាក្យសំស្ក្រឹតក្តី  
 សឹងជាអក្សរទី ២ ទី ៣ ទី ៤ ក្នុងវគ្គគឺ: ខ ឌ យ ឆ ជ ឈ ប ឧ ធរ  
 ថ ទ ធ ផ ព ភ ។ ឯអក្សរនៅចុងវគ្គ និងអក្សរនៅសេសវគ្គគឺ:  
 ង ញ ណ ទ ម យ រ ល វ ស ហ ឡ ប្រើបានជាតួប្រកបនូវពាក្យខ្មែរ

ពាក្យបាលីនឹងពាក្យសំស្ក្រឹតជាមួយគ្នា ។ ន័យមួយវិញទៀត  
អក្សរទាំងឡាយដែលចាត់ជាគូប្រកបនូវពាក្យមកពីបាលីឬសំស្ក្រឹត  
អក្សរទាំងនោះមិនត្រូវមានសញ្ញាបន្តក៏ថែមពីលើឡើយ ។ ទោះ  
ពាក្យនោះមានសព្ទខ្លីក៏ដោយ ដូចពាក្យ: សត សព្វ ផល  
កុសល ជន ធនធាន ពុល ប្រាកដ សន្តត លាមក ជាដើម ។

១១-- ព្យាង្គរបស់ពាក្យ

ក្នុងអក្សរផ្សំគ្នា ឬក្នុងន័យស្រដៀងគ្នា កើតឡើងជាពាក្យ ពាក្យ  
ទាំងនោះ ពាក្យខ្លះមានព្យាង្គតែមួយ ពាក្យខ្លះមានព្យាង្គ ២ ឬហៅ  
ពាក្យពីរព្យាង្គ ពាក្យខ្លះបីព្យាង្គ ពាក្យខ្លះមានព្យាង្គច្រើនទៀត ។  
ព្យាង្គចោលឬពាក្យព្យាង្គតែមួយ: ចាស់-នៅ-ទឹក-ផ្លែ-លេង ។  
ពាក្យពីរព្យាង្គ: លំនៅ-ចំណោទ-បន្ទា-សវណ្ណក ... ។ ពាក្យ  
បីព្យាង្គ: បម្បាដាក់-បន្ទាទូក-កន្លះឡើង ... ។ ពាក្យច្រើន  
ព្យាង្គ: អម្ពិលអំពែក-ទោសានុទោស-ថេរានុត្ថរ-រាជកិច្ចានុកិច្ច។



ពាក្យទាំងឡាយមានពាក្យខ្លះកើតឡើងពីព្យាង្គរាយ ខ្លះពី  
 ព្យាង្គតម្រិត ។ ព្យាង្គតម្រិតកើតពីពាក្យពីរព្យាង្គជាធម្មតា, កាលណា  
 ព្យាង្គទាំងពីរនោះ ព្យាង្គខាងដើមមានអក្សរប្រកប ហើយអក្សរ  
 ប្រកបនោះ ជាអក្សរនៅក្នុងវគ្គជាមួយគ្នា នឹងពាក្យព្យាង្គបន្ទាប់  
 ហើយព្យាង្គទាំងពីរ បើញែកគ្នាចេញព្យាង្គមួយៗគ្មានស័ព្ទប្រែ បើ  
 ប្រែបានក៏ប្រែខុសសំដៅដូចពាក្យថា: សទ្ធច, បណ្ឌិត . . បើញែក  
 ថា សន់-ចូច, បន់-ដើរ នោះពាក្យនីមួយៗ ឥតស័ព្ទថាជាអ្វី ។  
 នឹងតម្រិតពាក្យលុះតែអក្សរប្រកបរបស់ព្យាង្គដើម នឹងអក្សរព្យាង្គ  
 បន្ទាប់នៅត្រូវលំដាប់ផង គឺថាអក្សរទី ១ នៅលើទី ២, អក្សរទី ៣

សម្លេងអក្សរ អយោសៈ ឆឹង យោសៈ — ២១

នៅលើទី ៤, អក្សរទី ៥ នៅលើអក្សរទាំង ៤ ខាងដើមនៃវគ្គ ដូចពាក្យ

ភិក្ខុ - ព្យាគ្យ ( ខ្លា ) - អង្គរ - សង្វារ - បង្កាប់ - សង្ឃឹម - ចំពើម - បច្ចឹម

មជ្ឈឹម - ដណ្តើម - គណ្ឌប - កន្តាំង... ។



ឯអក្សរកង់ពួកសេសវគ្គគឺៈ យរលវ

សហឡុអ បើត្រូវពាក្យត្រូវនោះនឹងនៅ

ក្រោមតួណា ។ បាន ដូចពាក្យៈ អង្គរ -

ពន្យល់ - បន្ទាត់ - បន្ទា - ពង្រី - បណ្តា - បញ្ហា... ។

១៣ - សម្លេងអក្សរ អយោសៈ - យោសៈ

អក្សរដែលមានសម្លេងគឺហៅថា អយោសៈ អក្សរដែល

មានសម្លេងដូរ ឬសំឡេងធំហៅថា យោសៈ ។ សញ្ញាដែលសំរាប់

បន្ថែមលើតួព្យញ្ជនៈ ឯញ្ញាបម យរលវសហឡុអ ដើម្បីប្រើឲ្យ

គ្រប់គ្រាន់ក្នុងភាសា នោះកាលណាព្យាង្គពីរ ហើយព្យាង្គដើម

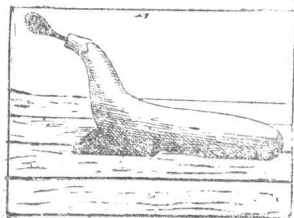
មានសំព្វជាអយោសៈ ឬជាយោសៈ ព្យាង្គខាងចុងក៏រនសម្លេងទៅ

២២- ប្លែក មជ្ឈិមដ្ឋាន និង ឧត្តមដ្ឋាន

តាមព្យាគ្គដើមមិនបាច់ថែមវណ្ណយត្តិឡើយ ដូចពាក្យ: សង្កាត-សម្ម-  
 ប្រមាទ-សមា-ចម្បក-សាលា-កុមារ-ប្រវែង-ចម្ងាយ-សន្យា-  
 សន្មត-សញ្ញា-ប្រាជ្ញា-វិហារ-ពហាន-ដហាន-ដហរ... ។  
 គួរព្យាគ្គនេះផ្សំដែលហៅថាផ្ទៃដើមនោះ ដើមអក្សរដែលយកទៅផ្សំ  
 រនសម្លេងទៅតាមគួរលើ តាមដោយស័ព្ទសម្លេងជា យោស: ឬ  
 ជាអយោស: មិនបាច់មានវណ្ណយត្តិដូចគ្នា ។ ចូរមើលព្យាគ្គនេះ ផ្សំ  
 ទាំងនេះ ក្នុង ១ យ ក គ ឧ យ ឈ ថ ធុ ថ ធុ ១១ ១១ ស ១១  
 ក្រក្រប្រប្រស្រ គ្រគ្រព្រម... ក្នុង, កើតយូរ, គ្នា... ។

១៤- នាមក្រិត-កិរិយាក្រិត

អក្សរជាគូនឹងតាកងវត្ត-ពាក្យយារចេញពីពាក្យដើម ឬបែក  
 ចេញពីពាក្យដើមហៅថាកិត: ឬក្រិត ។ ដើមនៃពាក្យទាំង  
 ឡាយ សឹងបែកចេញទៅពីគូងនឹង ឬចេញទៅពីអក្សរជាគូដូច  
 ពាក្យ: ឈ្មួញ បែកចេញទៅជាពាក្យជំនួញ, កោស ចេញ



ទៅជាខ្នាស, តាមទៅជាឃ្មាប, ធំ ទៅជាចំណី, ធ្មិន ទៅជាចំអិន,  
 ធ្មន់ ទៅជាធ្មន់, បួស ទៅជាផួស, ពំនួន ទៅជាតួន,  
 គិត ទៅជាគំនិត, កាត់ ទៅជាកំណាត់, ទើបទៅជាទំនើប... ៖

លើកតែពាក្យខ្លះ ដែលវេយ្យាករណ៍ មានអធ្យាស្រ័យឲ្យប្រើដូច  
 ពាក្យ ដើរ ទៅជាថ្មើរ, គ្រង់ទៅជាដម្រង់ ឬតម្រង់, ត្រូវ ទៅ  
 ជាតម្រូវ ឬដម្រូវ, ប្រជុំ ទៅជាភ្នុំ... កិរិយាដែលបែកទៅជានាម  
 ហៅថាកិរិយាក្រិត ។ នាមដែលចេញមកពីកិរិយា ហៅថានាម  
 ក្រិតឬហៅថាកិតនាមក៏បាន ។ កិតនាមខ្លះជាកិរិយា ដាក់ជានាម



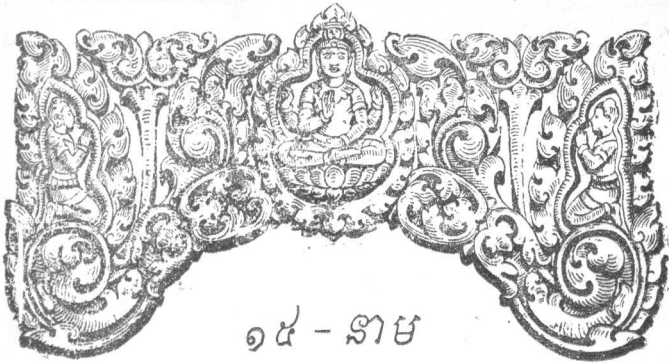
២៤- ប្លាក មជ្ឈិមដ្ឋាន និង ឧត្តមដ្ឋាន



ដូចពាក្យ: អ្នកដើរ អ្នករែក អ្នកដេក អ្នកមក អ្នកបេះ អ្នកទៅ  
សឹងជាកិច្ចការ ។

ជំនុំនៃពាក្យ- ពាក្យដែលយើងនិយាយ កើតឡើង  
ពីសំព្វច្រើនយ៉ាង:

- ១- នាម ។ ២- គុណនាម ។ ៣- កិរិយា ។
- ៤- សព្ទនាម ។ ៥- កិរិយាវិសេសន៍ ។ ៦- និបាត ។
- ៧- ទោនស័ព្ទ ។ ៨- បរិពារស័ព្ទ ។



១៥ - នាម

សំដីដែលសំដីនៃឧទ្ធរណ្ណៈ ជាគ្រឿងសំគាល់ឲ្យហៅបាន  
ដូចពាក្យថា៖ មនុស្ស-សត្វ-ដី-ទឹក-ខ្យល់-ឈើ-ទ្រុឌ-សមុទ្រ...  
ពាក្យទាំងឡាយនោះហៅថា នាម ។ នាមនាម មានពីរយ៉ាងគឺ៖  
សាធារណនាម ១ អសាធារណនាម ១ ។

សាធារណនាម

វត្ថុទាំងឡាយ ដែលមាន  
បែបសណ្ឋានលំដាប់ប្រហែលគ្នា  
ជាសាធារណនាម ដូចពាក្យ  
ហៅថា “ផ្ទះ” វត្ថុឯណាដែល  
មានភាព បែបប្រហែលនឹង



២៦ - ប៉ាក មជ្ឈិមដ្ឋាន និង ឧត្តមដ្ឋាន

គេហស្ថាននោះហៅថា ផ្ទះដូចគ្នា ។ “វៃស្រ” វត្តណា មានភាពដូចដី



នោះហៅថា វៃស្រដូចគ្នា ។ “វៃត្រ”

សត្វឯណា មានភាពដូចគ្នាហៅថា

វៃត្រ ។ “ជើងតាំង” វត្តមានភាពដូច

ជើងម៉ានោះហៅថា ជើងតាំង .. ។

ពាក្យហៅថា ផ្ទះ - វៃស្រ - វៃត្រ - ជើងតាំង ជាសាធារណនាម ។

អសាធារណនាម

នាមអ្វីសំរាប់តែមនុស្សម្នាក់ សត្វមួយ ឬវត្ថុមួយផ្សេងម្នាក់ឯង  
ហៅថា អសាធារណនាម ព្រោះនាមនោះមិនចំពោះខ្លួនឡើយ ដូច  
នាមថា: ភ្នំពេញ - មេកុនី - ក្របេះ - ស៊ីសុវត្ថិ - នរោត្តម . . .  
ឈ្មោះភ្នំពេញសំរាប់តែក្រុងខ្មែរម្នាក់ឯង, ឈ្មោះមេកុនីសំរាប់តែ  
ខេត្ត នៅស្រុកខ្មែរនេះ, ឈ្មោះស៊ីសុវត្ថិ - នរោត្តម សំរាប់តែរូប  
ស្តេចដែលសុគតហើយនោះ ។

១៦ - លិង្គរបស់នាម

នាមនាមទាំងឡាយមានភេទផ្សេងគ្នា ភេទរបស់នាមនោះ

ហៅថាលិង្គ ។ លិង្គមាន ៣ យ៉ាងគឺ: ប៉ុលិង្គ (ប៉ុលិង្គ), ឥត្តលិង្គ, ទប៉ុសកលិង្គ ។ ប៉ុលិង្គគឺភេទសំរាប់មនុស្សប្រុស សត្វប្តូរតុណ្ណាល, ឥត្តលិង្គ គឺភេទសំរាប់សំគាល់មនុស្សស្រី សត្វប្តូរតុញ្ជី, ទប៉ុស-កលិង្គជាភេទសំគាល់មនុស្ស សត្វប្តូរតុខ្លើយ គឺភេទមិនមែនជាប្រុសឬជាស្រី ជាឈ្មោះប្តូរ ។ នាមដោយបញ្ញត្តិនៃក្បួន ហាកនាមរបស់មនុស្សប្រុស ហៅរបស់មន្ត្រីសឹងជាប៉ុលិង្គ ។ នាមរបស់មនុស្សស្រី នាមរបស់ ស្រក - កូម - នគរ - វត្ត - ខេត្ត - សឹងជាឥត្តលិង្គ ។ នាមរបស់មនុស្សខ្លើយជាទប៉ុសកលិង្គ ។ ឯក្បួនល្បឿនខ្លះវត្តដែលជាគ្រឿងលេងសឹងជាឥត្តលិង្គ ដូចអង្គញ្ជី-មេប្រប៉ុក... ។

លិង្គប្រើជាពាក្យសំរាប់ប្រុសស្រី ដូចពាក្យថា: មា - ឥ - ភា - តូ - ធំ - អយ្យកោ - បិតុណ - កុមារ - យក្ស - យតូ - ចោរ - វ៉ា - វ៉ា - វ៉ា - ភិក្ខុ - ហាមណេរ - គោ - ពាន... ជាពាក្យសំរាប់ប៉ុលិង្គ ។ ដូចពាក្យ

២៧ - ប្តីក៏មជ្ឈិមជ្ឈាន តំដ ឧត្តមជ្ឈាន

ហៅថា មិន - មែ - យាយ - អយ្យិកា - មាតុបា - កុមារី - យក្សណី,  
 (យក្ខនី) - ចៅរី - វេទិនី - ភិក្ខុនី - ភិក្សុណី - សាមណេរី - តារី - ពានរី  
 ព្រាហ្មណី... ជាពាក្យសំរាប់ឥតិលិន្ត ។

១៧ - វិចារិ:

វិចារិ: ជាពាក្យសំគាល់វត្ថុតែមួយ ឬវត្ថុច្រើន ។ ពាក្យ  
 ដែលតំណាងវត្ថុតែមួយហៅថាវិចារិ: ។ ពាក្យដែលតំណាងរបស់



ច្រើនហៅថាពហុវិចារិ: ។ ក្នុងវិចារិ:ទាំងពីរ  
 យ៉ាងមិនជា ការសំខាន់:ពកឡើយ, កាលណា  
 គេចង់ប្រើជាពហុវិចារិ: គេផ្ដនពាក្យ ឬគេថែម  
 ពាក្យទៀតដូចថា: ប្រុស ។ ស្រី ។ ក្មេង ។

កូនទាំងឡាយ ឈឺទាំងឡាយ អស់ទាំងសត្វ ។ តែមានពាក្យខ្លះ  
 ដែលចេញពីបាលី ឬសំស្រ្កឹត មានសំគាល់វិចារិ:ខ្លះដែរ ដូចពាក្យ  
 ថា: រុក្ខ - រុក្ខា, យក្ស - យក្សា... រុក្ខ (ឯកវិចារិ:), រុក្ខ  
 (ពហុវិចារិ:), យក្ស (ឯក ) យក្សា (ពហុ.) ។

១៨ - គុណនាម

ពាក្យដែលសំដែងលក្ខណៈរបស់នាម ឬធ្វើនាមឱ្យមានបទ

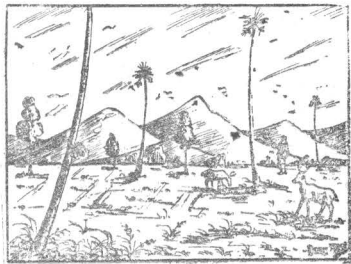
ដូចពាក្យថា: ថ្មរឹង - មនុស្សចាស់ - ដែកស្អិត - កែវស្រួយ ... រឹង

ចាស់ ស្អិត ស្រួយ ប្រាប់លក្ខណៈ

ថ្ម - មនុស្ស - ដែក - កែវហៅថា

គុណនាម ។ នាមនាមមាន

លក្ខណៈសម្រេចហើយហៅថា



គុណៗទេ ។ គុណនាមមានបីយ៉ាងគឺ: បកតិគុណនាម ១,

វិសេសគុណនាម ១, អតិវិសេសគុណនាម ១ ។

បកតិគុណនាម

គុណនាមសំដែងលក្ខណៈតាមលំអានជាប្រក្រតី ដូចពាក្យថា:

ភ្នំធំ - ទន្លេវែង - ស្វិតស្អិត - វង់មូល - ដីខ្ពស់ - សេះឆាត់ - សំពត់មីដ្ឋ

ស្រមោចក្អួច - អាវខ្លី - ក្តាវក្រាស់ - ប្រាក់រៀលសំបែត - ក្មេងចាច

តាស្តម - មនុស្សកំសោយ - ជាងប្រសប់ - កប្តាល់ល្បឿន - សក់ស្កូវ

៣០ - ប្លាត់ មជ្ឈិមដ្ឋាន និង ឧត្តមដ្ឋាន

ផ្ទៃទុំ - ខ្យល់ស្រគាល - ប្រាំងចោត - ភ្លើងក្តៅ - ទឹកត្រជាក់ - ខ្យល់រងា -  
 ត្បូងភ្នំ - គុរលោង ឆ្នែកាច . . . ។

វិសេសគុណសាម



គុណនាមដែលសំដែងលក្ខណៈ  
 របស់នាមឲ្យវិសេសឡើង ដូច  
 ពាក្យថាៈ ផ្លូវត្រង់ជាង - ឆ្នែកនេះ  
 កាចជាង - គោនេះធំជាង - មនុស្ស  
 ប្រសប់ជាង - កាំបិតមុតជាង -

ឈើខ្ពស់ប្លែក . . . ។

អតិវិសេសគុណសាម

គុណនាមដែលសំដែងលក្ខណៈឲ្យវិសេសបំផុត ដូចពាក្យថាៈ  
 ស័ង្កសធន - កំបោរសក្យស - ស្បែកខ្មៅយង់ - កាំបិតមុតណាស់ -  
 គោយ៉ឹតណាស់ - កូនឧស្សាហ៍ណាស់ . . . ។

១៧ - កិរិយាស័ព្ទ ឬ កិរិយា

ពាក្យពោលនូវអំពើធ្វើ ឬ ពោលនូវដំណើរជាដើម ហៅថា

កិរិយាស័ព្ទ ដូចពាក្យថា: ដើរ-ឈរ-អង្គុយ-ដេក-ស៊ី-ផឹក-ផ្លុក-  
លាង - និយាយ - ស្តី - ហោរ៉ា - យំ - ស្រែក - វាយ - ដំ - ជីក - គាស់ -  
ឈូស - ចាំ ឆ្កែ - រាស់ - កាប់ - កាត់  
កាន់ - សរសេរ - តែង - ធ្វើ...



ពាក្យកិរិយាស័ព្ទ មានប្រធាន

កាលណាគេចង់ជាប្រយោគដូចពាក្យ

ថា: ខ្ញុំដើរ... ខ្ញុំជាប្រធានរបស់កិរិយាដើរ ។ យើងដេក - គេឈូស-  
វាធ្វើ - កូនសិស្សសរសេរ - អ្នកស្រែក... ។ កិរិយាមានពីរយ៉ាង  
គឺ: សកម្មកិរិយា ១, អសកម្មកិរិយា ១ ។

សកម្មកិរិយា

គេហៅថាសកម្មកិរិយាដែលប្រើសំរាប់បំពេញអំពើរបស់កិរិយា គេ  
ហៅថាសកម្មកិរិយាគឺកិរិយាដែលត្រូវមានពាក្យអប់រំពេញអំពើទើប



# ៣២ - ថ្នាក់ បង្ហាញបដិសន្ធិ និង ខ្ញុំតូចបដិសន្ធិ



គ្រប់គ្រាន់ដូចពាក្យថា: ខ្ញុំឈូស  
ឈើ, គេទិញសំពត់, អ្នកនេសាទ  
ស្លូចត្រី, ចោរលួចទ្រព្យ... ។ ឈើ-  
សំពត់ - ត្រី - ទ្រព្យ ជា កម្មរបស់  
កិរិយា ឈូស - ទិញ - ស្លូច - លួច ។

## អកម្មកិរិយា

កិរិយា ដែលមានអំពើគ្រប់គ្រាន់នឹងខ្លួនឯងហើយ ហៅថា  
អកម្មកិរិយា ដូចពាក្យថា: ខ្ញុំភ័ក្ត, ឃើងទៅ, វាស្លាប់, កប៉ាល់ចេញ,  
ភ្លើងខ្ញុំមក, បួនខ្ញុំដល់, ឈើដាច់, សត្វហើរ, គេឈរ, ទីហូរ, គោបោល,



ត្រឡប់, គោរោទ៍, ព្រាបថ្ម, ខ្លាគ្រហឹម,  
សំពត់ជ្រុះ, លោកមានប្រសាសន៍... ។  
កិរិយាមានឈ្មោះហៅថា ហេតុ  
កិរិយា គឺកិរិយាដែលធ្វើអំពើទៅគេ ដូច

ពាក្យថា: បង្រៀន គឺធ្វើអំពើទៅគេ ។

កិរិយាហោត៍សុទ្ធតិរិយា គឺកិរិយាដែលធ្វើចំពោះខ្លួនឯង ដូច

ពាក្យថា: ទៀន គឺធ្វើអំពើចំពោះខ្លួនឯង ។

២០ - វិធីហោត៍

ពាក្យមានបន្តិក៍ - កង់ កត់ កប់ ខ្យល់ ទល់ សក់  
យល់ ពន់ ទក់ ធន់ បត់ បង់ បង់ ហត់ ព្រាន់ កំពង់  
ពន្យល់ ទំនប់ កញ្ចក់ បង្កង់ ជំទង់ គំរប់ ទំរង់ ចំណង់  
កង្វល់ បង្កស្ក់ បន្តក់ បំរត់ បន្ទប់ សំណល់ កញ្ចក់ កាត់  
ខាត់ សាត់ ចាត់ ផាត់ រាត់ ហាត់ អាត់ ណាត់ បង្ហាត់  
បំបាត់ សំខាន់ សម្លាប់ សំគាល់ កំណាញ់ បន្ទាល់ គ្នាល់  
ទំនាស់ ប្រញាប់ប្រញាល់ កន្តាល់ អំរ៉ាន់ រហាត់ ចំឡាក់  
រសរាន់ ប្រញាប់ ណាស់ កំចាត់កំបាយ ។

ពាក្យនិរតិបន្តិក៍ - កល កុសល ផល ភន្ន គណ បក្ក  
ឆត្ត គងទន្ត ជនបទ ដប ថលបថ កម្មបថ ថលយាន ខណ្ឌ  
បព្វដា បញ្ញត្ត បព្វតរាជ ទិមិល ពលកាយ កក្កិ កក្កកាល

៣៤ - ប្តីក៏ មជ្ឈិមដ្ឋាន នឹង ឧត្តមដ្ឋាន

កាលបក្ស ប្រាសាទ ប្រយ័ត្ន ប្រភព បក្ខគណនា មណ្ឌល  
កមល មាណព រក្ខ រក្ស ក្សត្រ ហរិរក្ស ។

២១ - សព្វនាម

សព្វនាមជាពាក្យតំណាងនាម ដូចពាក្យថា: ខ្ញុំ, អ្នក,  
ឯង, វា, គេ, នាង, លោក, [ព្រះអង្គ ... ជាសព្វនាម ។  
សព្វនាមមានពីរយ៉ាងគឺ បុរិសសព្វនាម ១, វិសេសសព្វនាម ១ ។

បុរិសសព្វនាម

បុរិសសព្វនាមចែកជា: បឋមបុរិស:, មជ្ឈិមបុរិស:, ឧត្តម-  
បុរិស: ។ បឋមបុរិស:គឺ: វា, គាត់, គេ, នាង, លោក, [ព្រះអង្គ ... ។  
មជ្ឈិមបុរិស:គឺជាសព្វនាមសំរាប់ប្រើជំនួសឈ្មោះបុគ្គល ដែល  
គេកំពុងតែនិយាយទៅរកក្នុងទីបំពោះមុខ ហើយនិយាយមិនចេញ  
ឈ្មោះឡើយ យកសព្វនេះជំនួស ដូចពាក្យបំពោះមុខ: ឯង, លោក,  
អ្នក, នាង, គា, ហង ... តាមពាក្យទាប-ខ្ពស់-កណ្តាល ។  
ឧត្តមបុរិស:គឺ: ខ្ញុំ, ខ្ញុំបាទ, ខ្ញុំឯង, អញ, អញខ្ញុំ, អាត្មាភាព, យើងខ្ញុំ,

យើង... តាមពាក្យតាម-ខ្ពស់-កណ្តាល ។ ទាហរណ៍: កូនខ្ញុំបាទ

យុ... ដឹងក្តីបន្តិចហើយ ឥឡូវនេះវាទៅរៀនឯសាលា ។ មារបស់

ខ្ញុំនៅក្នុងស្រុកស្រែ គាត់បានទៅដំណឹងមកថា: គាត់នឹងមកលេង

នឹងខ្ញុំនៅថ្ងៃខានស្អុក។

សត្វពាហនៈគឺ: គោ-

ក្របី-ដំរី-សេះ, សត្វ

ពាំងនោះធ្វើប្រយោជន៍



ឲ្យយើង ចូរយើងថែទាំវាឲ្យល្អ ។ ទេវីម្នាក់ឈ្មោះបទុមកេសរ រក

ចេញពីនគរជាមួយនឹងស្វាមីទៅដល់កណ្តាលព្រៃនាងក៏ប្រសូតបុត្រ

ហ្នឹងយាងមកប្រថាប់ក្នុង

បុណ្យនេះ ទ្រង់នឹងយាង

មកដោយយានសិរិកា,

តាមនិសត្វមុខមន្ត្រីនៅ

រង់ចាំថ្ងៃបង្គំ



ព្រះអង្គ ។ អ្នកអញ្ជើញទៅកំពត នោះអ្នកនឹងទៅដោយអ្វីហ្នឹង! ។

៣៦ — ប្លែក មជ្ឈិមដ្ឋាន និង ឧត្តមដ្ឋាន

កាលណា ឯងទៅនៅទីក្រុង ឯងកុំដើរលេងយប់ ឯងកុំមានភ្លើង  
 និងមនុស្សភ្នែក ។ អាឯងឈ្មោះអ្វី? អាដែលលួចគេប៉ុន្មាន  
 ជងហើយ? អាឯងមានប្រពន្ធកូនឬទេ? ។ នៅថ្ងៃទំនេរពីថ្ងៃ  
 រៀន, ខ្ញុំច្រៀតទៅសួរឥតកម្លាយរបស់ខ្ញុំ ។ ល្ងាចនេះគេនិមន្តអាត្មា  
 ភាពទៅទេសនា ។ យើងរាល់រូប តែងតែមានសេចក្តីស្លាប់ជា  
 ធម្មតានឹងជៀសពុំបាន ។

វិសេសនសព្វនាម

វិសេសនសព្វនាម គឺជាសព្វសំរាប់ប្រើជាជំនួយនាមនាមមាន  
 លំនាំជាបទវិសេសនៈ ដើម្បីនឹងមិនឲ្យប្រឡំសេចក្តីក្នុងសង្កត់នៃ  
 ប្រយោគមួយៗ ។ វិសេសនសព្វនាម មានពីរយ៉ាងគឺ: វិសេសន-  
 សព្វនាមនិយម១, វិសេសនសព្វនាមអនិយម១ ។ វិសេសនសព្វនាម  
 ដែលសំដែងសេចក្តីដាច់ស្រេចហៅថានិយម ។ វិសេសនសព្វនាម  
 ដែលសំដែងសេចក្តីមិនដាច់ស្រេចហៅថាអនិយម ។

វិសេសនសព្វនាមនិយម: នោះ, នេះ, ហ្នឹង, នេះ, ម្នាក់,  
 មួយទៀត, ឯនេះ, ឯណោះ (Pronom démonstratif) ។

សព្វនាម - ៣៧

វិសេសនសព្វនាមអនិយមៈ ឯណា, ដទៃ; ណាមួយ,  
ផ្សេង, ទៀត, ដូចម្តេច, ពួកខ្លះ, អ្នកខ្លះ, ខ្លះ, ទាំងពួង,  
ទាំងអស់, ទាំងមូល, ទាំងស្រុង, អ្នកណា, អ្វី, ឯទៀត  
( Pronom indéfini ) ។

វចនសព្វនាមឯកវចនបឋមបុរិសៈ វា, គេ, នាង, លោក,  
ព្រះអង្គ, វា, មេ ... ។ តហុវចនបឋមបុរិសៈ វាទាំងឡាយ,  
គេទាំងឡាយ, អស់នាង, អស់លោក ... ។

ឯកវចនមជ្ឈមបុរិសសព្វនាមៈ អ្នក, នាង, លោក, ឯង,  
វា, ហង់ ... ។

តហុវចនមជ្ឈមបុរិសសព្វនាមៈ អស់អ្នក, អស់នាង,  
អស់លោក, ឯងទាំងអស់គ្នា, វាទាំងឡាយ ... ។

វចនឧត្តមបុរិសសព្វនាមៈ ខ្ញុំ (ឯកៈ), យើង (តហុៈ),  
យើងខ្ញុំ (តហុៈ) ។

វិសេសនសព្វនាមក៏មានវចនៈ ដូចពាក្យថាៈ នេះ (ឯកៈ),  
នោះៗ (តហុៈ), ណា (ឯកៈ), ណាៗ (តហុៈ), ម្នាក់ៗ (តហុៈ) ។

២២ - កិរិយាវិសេសន៍

កិរិយាវិសេសន៍ជាស័ព្ទបន្ថែមលើកិរិយា ដើម្បីឲ្យកិរិយាមានស័ព្ទ  
វិសេសឡើង ឬប្លែកឡើងទៀត ។ កិរិយាវិសេសន៍បន្ថែមស័ព្ទរបស់  
គុណនាមឲ្យប្លែកឡើងដែរ ដូចបានអធិប្បាយរួចហើយនៅខាងលើ  
អំពីអតិវិសេសគុណនាមនេះឯង ។ បើកាលណាគេញែកពាក្យក្នុង  
បទសម្ពន្ធនោះគុណនាមនឹងកិរិយាវិសេសន៍ចងក្លាប់គ្នាជាបទហើយ  
ហៅថាអតិវិសេសគុណនាមក៏បាន ឬហៅញែកពីគ្នាចេញក៏បាន ។

កិរិយាវិសេសន៍ទាំងឡាយគឺ ឆាប់, ណាស់, យឺត, លឿន,  
មួយៗ, រឿយៗ, ទន្ទឹម, ណឹមណុម, បិតថេរ, ស្ងួត, រើរើ;  
ភ្លែត, ភ្លាម, ថ្ងៃ, តាន់តាប់, ខ្លាំងខ្លាំង, ញើបៗ, លបៗ,  
ណោះណោះ, តតាក់តតាំ, នឹង, ទែលទល, ដរាប, នៅ,  
ចណ្តាប់, បន្តោក, បន្តប, បន្តិច, បន្តិម; បោបៗ, ប៉ុក, ច្រកិក  
ច្រកឹង, តូង, ស្រួស, ព្រួត, ព្រឿងយ; រមាំងរមោក, គ្រើង,  
ច្រើង, ព្រៃស, ប៉ុង, ត្រាំង, តឹង... ។

ឧទាហរណ៍ : ទៅឆាប់, មកក្លាម, ដើរយឺត, មើលខ្លះខ្លះ, ធ្វើមារុយាច្រើមច្រើម, មានជំរិតបិតថេរ, ដេញប្រកិត, ប្រកិនចារ, ដួលតូង. ទៅរម្ងាំងរម្ងាក់, រលំគ្រឿង, ទៅណោះ, ទៅណោះ, មកដរាប, ធម្មត្រូវទាន់ដានៅឡើយ, និយាយបោចៗ, ដាក់ប៉ុក, រៀបចំបង្ក, អ្នកទិញមកថ្លៃបង្កិច្ចហើយ, ដំរីតំលៀនស្ទើរ ... ។

២៣ - វិធីប្រើអាយតនីបាត

អាយតនីបាត មានអត្ថប្រព្រឹត្តទៅតាមទំនងសេចក្តី ដូច

មានតទៅ ៖

អាយតនីបាតទី ១ - "រឿ" សំរាប់ប្រើជាបទប្រធាន

ឬដើមបទ ។ រឿបុណ្យនឹងបាប អំពើសុភាព ទោះវាតែងតាម... ។ រឿគ្រូបាធារាយ ប្រដូចឡូម្តាយ អាពុកឯងហោង ។ រឿអំពើជាកុសល ជនគប្បីធ្វើ ។

អាយតនីបាតទី ២ - មានអត្ថ ៥ យ៉ាង :

១ - " ឆ្លៀ " សំរាប់ភ្ជាប់កម្មរបស់កិរិយាសកម្ម ។



៤០ — ប្លុក មជ្ឈិមដ្ឋាន និង ឧត្តមដ្ឋាន

ឧទាហរណ៍: គេស្តាប់នូវធម៌, សង្ឃសំដែងនូវធម៌ ។  
 ប៉ុន្តែក្នុងភាសាដែលគេនិយាយជាធម្មតា គេច្រើនកាត់ពាក្យ “នូវ”  
 ដូចគេនិយាយថា: គេស្តាប់ធម៌, លោកសំដែងធម៌ ។

២- “កាន់” សំរាប់ភ្ជាប់កម្មទៅតិរិយាអកម្ម ទ: គេទៅ  
 កាន់ផ្ទះ, វាមកកាន់ផ្ទះ ។ ប៉ុន្តែតាមភាសាធម្មតាគេ ច្រើននិយាយ  
 កាត់បទដូចជា: ខ្ញុំទៅផ្ទះ, គេមកផ្ទះ ។

៣- “ញ៉ាំង” ជាទីទទួលសម្រេចនូវអំពើដែលគេឱ្យធ្វើ,  
 ទ. ពពួកសត្វផង សាហាវយងឃ្នង ប្រយ័ត្នញ៉ាំងបាន...  
 ព្រះពុទ្ធត្រាស់ដឹងនូវអរិយសច្ច ហើយញ៉ាំងអ្នកដទៃឱ្យត្រាស់  
 ដឹងផង, គ្រូប្រដៅទូន្មានសិស្សញ៉ាំងសិស្សឱ្យរៀន ។

៤- “អួស” ប្រព្រឹត្តទៅ រហូតដល់, ទ. គេទៅអស់  
 រយាជន៍បី, គេទៅអស់យប់មួយ ។

៥- “នឹង” ឬ “បំពោះ” ទទួលពាក្យដែលគេនិយាយ  
 បំពោះខ្លួន, ទ. ខ្ញុំបាទនិយាយនឹងអ្នក, - បំពោះអ្នក,  
 គេផ្តាំមកនឹងខ្ញុំ ។

អាយតន៍បាតទី ៣ - មានអត្ថ ៦ យ៉ាង:

១ - “ដោយ” ជាគ្រឿងសម្រេចនូវអំពើ ។ គេធ្វើនូវ  
អំពើដោយកាយ ។ គេកាន់អ្វីៗ ដោយដៃ ។

២ - “ដោយន្ទិ” ឬ “តាម” ឬ “ដោយសារ” ជា  
ផ្លូវជាលំកានដែលប្លែកពីការសម្រេចនូវអំពើ ។ ព្រះតុទ្ធក្ស័យរឿង  
ដោយនូវគេជន, ចូរធ្វើតាមពាក្យនៃអញ, វាស់នៅដោយសារ  
សេចក្តីខំខុកបំរុងខ្ញុំ ។

៣ - “គឺ” ឬ “ដែល” ជាអ្នកសម្រេចនូវអំពើអំពី  
ខ្លួនឯង ។ ធម៌គឺការដែលទ្រទ្រង់, ពាក្យនេះដែលខ្ញុំបានប្រាប់  
ហើយ, គឺអ្នកឯងមិនត្រូវធ្វើយ៉ាងនេះទៀត, ព្រះសាស្តា គឺអ្នក  
ទាំងឡាយគប្បីឲ្យអត់ទោស ។

៤ - “ហោតុ” ឬ “ព្រោះ” ឬ “ព្រោះតែ” ជាហេតុ,  
ជាទំនង, ជាដំណើរ ។ បានជាគាត់នៅក្នុងទីនោះ ព្រោះតែ  
សក្ការ, សត្វលោកមានចិត្តខ្ពស់ឡើងព្រោះលោក មានចិត្តព្រម  
ចុះ ព្រោះខាតលោក ។

៤២ - ប្លាកមជ្ឈិមដ្ឋាន និង ឧត្តមដ្ឋាន

៥ - "មាតិ" ជាអាការៈ ។ បើបុគ្គល មានចិត្តគឺទោស  
ប្រទូស្តហើយ ពោលក្តី ធ្វើក្តី... ។

៦ - "ដោយ" ប្រកបជាមួយ ។ បូរព្រមព្រៀងមួយ  
អន្លើ ដោយដំណើរនោះ ។

អាយតនិបាតទី ៤ - មានអត្ថ ៣ យ៉ាង:

១ - "ដឹង" ជាទីទទួលនូវអំណោយ ។ ទាយកឲ្យ  
នូវទាន ដល់សង្ឃ, ក្រលំបាកឲ្យផល ដល់អ្នកកំដល ។

២ - "ដើម្បី" ឬ "បំរុង" ជាទីធ្វើ - បញ្ជូន ។ គេ  
បង្គាប់មនុស្សឲ្យក្រាលនូវអាសនៈទាំងឡាយ ដើម្បី ឬ បំរុង  
ភិក្ខុសង្ឃ, អាតុកធ្វើទៅនូវសំលៀកបំពាក់ទាំងឡាយ ដើម្បីកូន ។

៣ - "បំពោះ" ឬ "នឹង" ជាទីត្រូវគេបៀតបៀន ។  
អ្នកណាប្រទូស្ត បំពោះ ឬ នឹងមនុស្សដែលមិនប្រទូស្ត ។

អាយតនិបាតទី ៥ - មានអត្ថ ៣ យ៉ាង:

១ - "អំពី" ឬ "ហាក់" ។ ភ័យ អំពីសេចក្តីស្លាប់;  
បុគ្គលគប្បីយាក់នូវចិត្ត ចាកចុប គឺជាបុគ្គលគប្បីលះបង់ចុប ។

២ - “ដឹង” ជាផែនច្របូងច្របូងដឹងថាលើស ឬ ថយ

ជាតិគ្នា ខ. សីលជាគុណជាតិ មានផលច្រើន ជាតិទាន ។

៣ - “ហេតុ” ឬ “ព្រោះ” ឬ “ព្រោះតែ” ជាទី

មូលហេតុ-ដើមចម ខ. សន្ទិរទាំងឡាយកើតព្រម ព្រោះសេចក្តី  
ល្ងង់នាំអាទិ៍ឲ្យកើត ។

អាយតនីបាតទី ២ - មានអត្ថ ៥ យ៉ាង:

១ - “នៃ” ឬ “របស់” ជាគ្រឿងជាប់ដោយម្ចាស់

របស់ ខ. ផ្ទះ នៃអ្នកស្រែ ឬ របស់អ្នកស្រែ ។

២ - “នៃ” ជាគ្រឿងជាប់ដោយពួក - ដោយក្រុម ខ.

ប្រជុំ នៃជនទាំងឡាយ ហ្នឹង នៃគោទាំងឡាយ ។

៣ - “នៃ” ជាគ្រឿងជាប់ដោយការសព្ទខាងដើម

ខ. ការ: នៃអត្ថ គឺកុលបុត្តគប្បីដឹងបានដោយកម្រ, កិច្ចដោយ  
ច្រើនមិនបានឡើយ ព្រោះការ: នៃពន្លឺព្រះអាទិត្យមានក្នុង

កាលឥឡូវនេះ ។

៤៤ - ប្លែក មជ្ឈិមដ្ឋាន និង ឧត្តមដ្ឋាន

៤ - "កាល" ឬ "កាលបើ" ឬ "កាលដែល"  
ជាសេចក្តីជ្រកចូលមកប្រហែលដូចជាបទប្រធានដោយឡែក ។  
កាលដែលទារកកំពុងយំ បិតាចេញទៅហើយ, អ្នកទាំងឡាយចូរនឹង  
ចាំក្នុងទីនេះបន្តិចសិន, កាលបើខ្ញុំនិយាយថា: អ្នកទាំងឡាយចូរ  
ចូលមកចុះចូរមកឲ្យឆាប់ ។

៥ - "ជំនុំ" ឬ "បណ្តា" ជាសេចក្តីដកញែកចេញឲ្យ  
ដាច់ដោយឡែកអំពីចំនួនដែលរួម ដែលប្រមូល ។ បណ្តា  
មនុស្សទាំងឡាយ ក្សត្រិយ៍ភ្ញៀវក្លាបំផុត ។

អាយតនិបាតទី ៧ - មានអត្ថ ៧ យ៉ាង:

១ - "ក្នុង" ជាទីកំបាំង ។ គេអង្គុយក្នុងខាងក្នុង  
នៃបន្ទប់ ។

២ - "ក្នុង" ជាទីជ្រកជ្រាប ឬ លាយគ្នា ។ ប្រេងស្លឹក  
នៅក្នុងលូទាំងឡាយ, ទឹកដោះស្រស់ស្លឹកនៅក្នុងទឹក ។

៣ - "ក្នុង" ជាទីអាស្រ័យ ។ ត្រីទាំងឡាយនៅក្នុងទឹក ។

៤- “ក្នុង” ជា កាល ជា ពេល ឧ. កុសលចិត្ត ជា ចិត្ត

កើតឡើងហើយមានកងសម័យឯណា ។

៥- “លើ” ឬ “ត្បូង” ឬ “ត្រង់” ឬ “ឆ្ងាយ” ជា ទិស - ទិស  
ដាច់ - ជ្រៅ គឺ ជ្រក ឧ. ព្រះដ៏មានព្រះភាគគង់ហើយលើអាកាស  
ដែលគេក្រាលហើយ, រោមទាំងឡាយឆ្លង់ឆ្លង់ ឬ ត្រង់ឆ្លង់ ។

៦- “តាកាល” ឬ “កាលបើ” ឬ “កាលដែល”  
ជា សេចក្តីជ្រកចូលប្រហែលដូចជា បទប្រធាន ឧ. ពាក្យ  
ព្រះអាទិត្យអស្តង្គិតហើយ ព្រះចន្ទរះឡើង, កាលបើយ៉ាងនេះមាន  
មានតែយើងកុំទៅ, កាលដែលមាណពនោះនិយាយច្រើន ។ ទៅ  
សររៈទាំងអស់នៃព្រាហ្មណ៍ ពេញដូចដូចហើយដោយបិតិ ។

៧- “និមិត្ត” ជា គ្រឿងចំណាំ - ជា ហេតុ ឧ. ដំរី គឺ គេ  
សម្លាប់ និមិត្តភ្នក ( ព្រោះភ្នក - ព្រោះតែភ្នក ) ។

៨- “ជំនុំ” ឬ “បណ្តា” ជា សេចក្តីដកវិញកមេញឲ្យ  
ដាច់ដោយវិញកម្មចំនួនដែលរួមដែលប្រមូលគ្នា ឧ. ជំនុំឬបណ្តា  
ភិក្ខុទាំងឡាយពីររូបនោះ ភិក្ខុមួយរូបដល់ហើយនូវសោភាបត្តិផល ។

៤៦ -- ថ្នាក់ មជ្ឈិមដ្ឋាន និង ឧត្តមដ្ឋាន

៧- “ជិត” ឬ “ទៀប” ជាទីជិត-ប្រប ។ ស្រុក  
 ពាំងយក្រក្រី ឬ ទៀបក្រី, ព្រះដ៏មានព្រះភាគគង់នៅក្នុងវត្ត  
 ជេតពានជិតក្រីសារត្តិ ។

អាលបនៈ - អាលបនៈ ជាពាក្យសម្រាប់ប្រើជាសំដី  
 ស្រែកហៅ ឬ ពោលចំពោះ មានអាការៈដូចស្រែកហៅ ដូចពាក្យ  
 ថា: “បពិត្រ, ម្ចាស់, ណែ, ហៃ” តាមសេចក្តីគោរព ឬ ពាក្យ  
 គោរព ។ បពិត្រមហាភជ សូមព្រះអង្គដ៏ចំរើនទ្រង់ឈ្នះ, ម្ចាស់  
 ឬ នៃកូនចូរកុំទៅ... ។

២៤-- និបាតស័ព្ទ

និបាតស័ព្ទសំរាប់ផ្សំសំដីត្រង់ឃ្លាឈ្មោះមួយៗ ជាជំនួយ  
 តាមស័ព្ទនិងកិរិយាស័ព្ទ ឲ្យមានសេចក្តីស្រឡះ ច្បាស់លាស់  
 ពិរោះស្រួលស្តាប់ ដូចពាក្យថា: ក៏- ក៏ដោយ - ក៏ដែរ - ដែរ - ផង -  
 ង - បើ - ទោះ - ទោះបី - បើទុកជា - ទើប - ពុំទោះសោត -  
 ឈល - ល្អិតតែ - ព្រោះ - អ្វីក៏ ជាដើម ។ និបាតសំ

មានច្រើនយ៉ាងគឺ: អាយតនិបាតជាសព្ទសំរាប់ចងក្រងពាក្យ  
ដែលដាក់មុខរបស់កិរិយា ឬ ជាពាក្យបំពេញបទរបស់នាមនាម ដូច  
ពាក្យថា: ខ្ញុំស្តាប់ឡូតាពាក្យ, វាទៅកាន់ផ្ទះ, កូនរបស់ខ្ញុំ, កូនផង,  
យើង... ពាក្យ: ឡូតា, កាន់, របស់, ខែ... ជាអាយតនិបាត ។

អាយតនិបាតទាំងឡាយគឺ: រី, ឡូតា, កាន់, អស់, ញ៉ាំង, ចំពោះ,  
ដោយ, គឺ, ហេតុ, ព្រោះ, ដល់, បំរុង, អំពី, របស់, ខែ,  
កាលបើ, ទៀប, ដិត, និមិត្ត ។ (ដូចមានពិស្តារក្នុងខាងលើ)

និបាតប្រាប់កាល - ប្រាប់ពេល (កាលត្ថវចកៈ)

ត្រាភោគ, លំដាប់ភោគ, ដងភោគ, កាលភោគ, ក្សិណភោគ,  
ព្រឹក, អំពីព្រឹក, ថ្ងៃ, ក្នុងវេលាថ្ងៃ, ល្ងាច, វេលាល្ងាច, ម្សិល,  
ម្សិលមិញ, ពីម្សិលមិញ, ថ្ងៃស្អែក, ខាងស្អែក, ខាងស្អែកមួយ,  
អម្បាញ់មិញ, ក្លាម, រំពេច, សិន, តទៅ, ក្នុងខាងមុខ ។ល។

និបាតប្រាប់ទី (ឋានត្ថវចកៈ)

ខាងលើ, ខាងក្រោម, ខាងក្រោយ, ខាងក្នុង, ខាងក្រៅ,  
ចន្លោះ, រវាង, ស្ទាត់, ទីស្ទាត់, កំបាំង, កំបាំងពីមុខ, ចំពោះមុខ, នៅមុខ,



៤៨ — ប្លាក់ មជ្ឈិមដ្ឋាន ធំ ឧត្តមដ្ឋាន

ដទៃ, ឯមុខ, ឯនាយ, ឯភាយ, ខាងនាយ, ភាយ ។ល។

និបាតប្រាប់សេចក្តីប្រៀបប្រដូច (បរិច្ឆេទក្តីចកៈ)

ដូច, ដូចជា, បីដូច, ហាក់ដូច, ប្រដូច ប្រហែលដូច,  
យ៉ាងណា, យ៉ាងណាមិញ, យ៉ាងនេះ, យ៉ាងនោះ, ដូច្នោះ,  
ដូច្នោះ, ដូចម្តេចមិញ ។ល។

និបាតប្រាប់ប្រការ (បការក្តីចកៈ)

ម្តេច, ដូចម្តេច, ដោយប្រការដូចម្តេច, ដោយប្រការ  
នោះ ។ល។

និបាតប្រាប់សេចក្តីឃាត់ហាមដាច់ខាត

(បដិសេធក្តីចកៈ)

កុំ, ពុំ, មិន, ឥត, ខាន, ពិត, មែន, តែប៉ុណ្ណោះ, ត្រានតែ,  
មិនមែន, មែនពិត, រៀរលែង, រៀរលែងតែ, លើកលែងតែ,  
កុំឡើយ, ក្តៅយ, ល្មមហើយ ។ល។

និបាតប្រាប់សេចក្តីតាមប្រាណិត្យ (អនុស្សវនក្តីចកៈ)

ពួង, ប្រាណិត្យ, មានដំណាលថា ។ល។

និបាតប្រាប់សេចក្តីជំពាក់ - ប្រមើល - ស្មាន - ណាត់

( បរិកប្បក្កវចកៈ )

បើ, បើង, ប្រសិនបើ, ពោះបី, ល្អិតភៃ, បើដូច្នោះ,

ធ្វើដូច, ម្តេចហ្ន៎ ។ល។

និបាតប្រាប់សេចក្តីសួរដំណឹង ( បុច្ឆនក្កវចកៈ )

ឬ, ឬក៏, ឬអ្វី, ឬទេ, ដូចម្តេច, ដែរឬ, យ៉ាងដូចម្តេច,

យ៉ាងណា, ទេដឹង, យ៉ាងណានេះ, អេះ, ហ៎, ហ្ន៎, ។ល។

និបាតប្រាប់សេចក្តីឆ្លើយ - ទទួល ( សម្បដ៏ច្ចនក្កវចកៈ )

អើ, បាទ, ព្រះបាទ, ព្រះបាទម្ចាស់, ករុណា, ករុណាពិសេស, ប៉ះ,

ចះ, ពរម្ចាស់, មែ, ព្រះមែម្ចាស់, ចំរើនពរ, ថ្វាយព្រះពរ ។ល។

និបាតប្រាប់សេចក្តីច្រឡំ ( ទាយ្យាជនក្កវចកៈ )

ហ៎, ដូចជាភ្លឺន, ឆាប់ៗ ។ល។

និបាតប្រាប់សេចក្តីប្រើនយាង ( អនេកក្កវចកៈ )

ក៏, ឯ, ដូច, ក៏, ផង, មួយ, ខ្លះ, ឬ, ពិត, មែន,

ដែរ, អើក៏, មែនពិត, ពីព្រោះ, ក៏ដោយ, ក៏បាន, កុំនោះ-

៥០ - ប្លាក មជ្ឈិមដ្ឋាន និង ឧត្តមដ្ឋាន

សោតប្តម្ភយវិញ្ញាទៀត, ចំណែកខាង. ប៉ុន្ត, ប៉ុន្តថា, ប៉ុបើ,  
ក្រែង, ដូចជា, ម្យ៉ាងទៀត ។ ល។

និបាតប្រាប់សេកក្តីគ្រាន់តែបំពេញបទ ( បទបូរណក្តីចកៈ )  
ហ្ន, ហ័, ហះ, យ័, យេ, ឯន័, ទ, យ័អើ ។ ល។

និបាតប្រាប់សេចក្តីផ្សេងៗ ( នានក្តីចកៈ )

មែន, ខុស, ទេ, ទៀត, វិញ, ខ្ពស់, ទាប, ប្រាកដ,  
ដោយពិត, ទវិញ្ញាទៀត, ក្រៃពេក, ក្រៃលែង, រឿយៗ, ញឹក-  
ញាយ, ជាក់លាក់. តិចម្តាយ, ក៏មែនហើយ, សូម្បី, តិចតួច,  
ចាប់ដើម, តាំងពី, ពីដួច, កុហក, មួយគ្រា, ម្តង, តិចៗ,  
សន្សឹម, សំរៀម, ថ្មមៗ, ញើបៗ, មួយរយដង, មួយអន្លើ,  
ជាមួយ, ខ្លួនឯង ។ ល។

និបាតប្រាប់សេចក្តី ( ជាភាសាបនៈ )

សំរាប់អ្នកគ្មានគេជះ ទៅកាន់អ្នកមានគេជះ ឬអ្នកមានគេជះ  
ទៅកាន់អ្នកគ្មានគេជះ ។

ឧទានសព្ទ . បរិវារសព្ទ - ៥១

កាលបនត្តវចកៈ) សូមព្រះគេដះ, សូមព្រះគេដះ ដំកល់លើក្បួន,  
សូមទ្រង់រមត្តាប្រាស, សូមទានរមត្តាប្រាស, ទានប្រាស, បពិត្រ  
ព្រះអង្គ, បពិត្រព្រះករុណា, បពិត្រលោកដ៏ចម្រើន, នៃនាយ,  
និរោធ, ព្រះស្រ្តី, វី, វីយ, នៃអ្នកដ៏មានអាយុ, នៃអ្នកដ៏  
ចម្រើន, អស់លោកទាំងឡាយ ។ នាង អានាង... ។ល។

ឧទានសព្ទ

ស័ព្ទសម្រាប់គ្រាប់សូរសំឡេង ឬជាសម្លេងភ្លាត់មាត់ដោយ  
ភ្លាត់ផ្តើម ព្រោះមានភ័យ ឬមានសេចក្តីត្រេកអរក្រៃពេក ។  
ក្តី! ប៉ុន្ត! ត្រាង! ប្រិបប! ក្តីង! វីកៗ! ប៉ាន់! ទូងទូង!  
ពុទ្ធា! កម្ម! ។ល។

បរិវារសព្ទ

មានពាក្យខ្លះឥតសព្ទប្រៃ សំរាប់តែបង្ហើយសំដី ពាក្យទាំង  
នោះហៅថាបរិវារសព្ទ ។ ជាធម្មតា បរិវារសព្ទភ្ជាប់នឹងនាម  
នឹងគុណនាម មានលំនាំដូចអតិវិសេសគុណនាម ។ ពាក្យ  
ទាំងនោះគឺ: ប្រអប់ប្រអូង, បានក្បាន, ផ្ទះសម្បែង, សូស្យុក,

៥២ - ប្លាក់ មង្គ្រមដ្ឋាន ដឹង ឧត្តមដ្ឋាន

ចំណីចំណុក, ព្រៃផ្សៃ, គោអំពៃ, សេះអំពៃ, មនុស្សម្នា,  
ចិនព្រៃន, យួនព្រៃន, ម៉្លេះម្នា, កេងក្លាន, ថ្នាំសង្ការ, ស្មៅព្រៃ,  
ដំណាំដំណោច, សត្វពន្លាត់, នំនែក, ទស្សហ៍អាសាញ់,  
សុះស្តាយ, ស្តោកស្តាំង, កេងក្លាត់, ដំបងព្រៃន ។

៥៥ - សំខ្យា ឬ សំខ្យាស័ព្ទ

សព្ទសំរាប់រាប់នាមហៅថាសំខ្យាស័ព្ទ ។ សំខ្យាស័ព្ទមាន  
ពីរយ៉ាងគឺ បកតិសំខ្យា នឹងបូរណសំខ្យា ។

បកតិសំខ្យា

សំខ្យា ដែលរាប់តាមប្រក្រតិទ្យដឹងចំនួនរបស់នាមនាមថា  
ប៉ុណ្ណោះ ប៉ុណ្ណោះ ដូចរាប់ថា: មួយ - ពីរ - បី - បួន - ប្រាំជាដើម  
ហៅថាបកតិសំខ្យា ។

បូរណសំខ្យា

សំខ្យាដែលរាប់នាមនាមបង្កើតជាជាន់ៗ តាមលំដាប់តាមថ្នាក់  
ដូចពាក្យថា ដំបូង:(ទីមួយ) - គំរប់ពីរ - គំរប់បី - គំរប់បួន - គំរប់ប្រាំ

សំខ្យា ឬ សំខ្យាសព្ទ - ៥៣

ជាដើមនឹងពាក្យថា: បឋម: - ទុតិយ: - ចតុត្ថ: - បញ្ចម: - ឆដ្ឋ:

ហៅថាបូរណសំខ្យា ។

បកតិសំខ្យាមានពីរពួកគឺ: សំខ្យាសព្ទនាម១, សំខ្យាគុណ-  
នាម ១ ។ សំខ្យាសព្ទនាមមានបួនគឺ: មួយ - ពីរ - បី - បួន ។

សំខ្យាសព្ទតាំងពីប្រាំតទៅសឹងជាគុណនាមទាំងអស់ ។  
ឯបូរណសំខ្យាជាគុណនាមទាំងអស់ដែរ ។

វិធីប្រើសំខ្យាសព្ទ - នឹងរាប់វត្ថុអ្វីៗ គេដាក់សំខ្យារឿងភ្ជាប់  
ពីក្រោយនាមនាម ឬភ្ជាប់ខាងមុខនាមនាម តាមដោយទំនងស្រួល  
ថាក្នុងភាសា ។ ដូចរាប់ថា ១ រឿល - ពីររឿល - មួយពាន់ម៉ែត្រ - មួយ  
សែនហាប - មួយលាននាក់:.. គោពីរ - សេះហុកសិប - ឥដ្ឋ  
មួយម៉ឺន - ពាហានមួយកោដិ - ស្វាយប្រាំស្លឹក ... កូនដម្បង -  
ថ្នាក់បន្ទាប់ - សេចក្តីគំរប់ប្រាំពីរ - បឋមជ្ឈាន - បឋមាសាធ -  
ទុតិយវិជ្ជា - បញ្ចមីទេវតាសថ ។ល។



២៦ -- បុព្វបទ

អ្គ (សំរាប់បដិសេធ) ស័ព្ទ «អ» ជាស័ព្ទសំរាប់បដិសេធ ។  
 «អ» បដិសេធនេះសំរាប់រៀនភ្ជាប់នឹងស័ព្ទដទៃ សេចក្តីមានន័យ  
 ថា: ពុំ-មិន-ឥត-មិនមែន ដូចពាក្យ: អកតញ្ញ-អភ័ព្វ-អកុសល-  
 អភ័យ-អទុក្ខ-អរោគ-អនត្តា-អកម្ម-អគតិ-អគោចរ... ជាដើម ។  
 «អ» បដិសេធនេះប្រើជាបុព្វបទហៅថា «អ» បុព្វបទ ។ មានបុព្វបទ  
 ពួកមួយទៀត សំរាប់រៀនភ្ជាប់ខាងដើមពាក្យ ។ បុព្វបទទាំងនោះ  
 មានន័យថា ឲ្យ... ធ្វើឲ្យ... ដូចពាក្យថា: កកាយ - បញ្ចូល -  
 បណ្តាញ - បង្វិល - បន្ទូរ - បន្ថយ - បន្ថែម - បណ្តើរ - ទោសទៅទង -  
 បង្ខំច - បំបោល - បញ្ជប់ - បង្រៀន... ជាដើម សឹងជាពាក្យ  
 ជាប់ដោយបុព្វបទ ក បញ្ច បណ បន ញ ទ បំបង ... ។



២៧ -- អាគម

គេហៅថា អាគមគឺអក្សរចុះថែមត្រង់ចន្លោះដូចពាក្យថាៈ ចក្កុរត្ថ-  
និរុត្តរ-បរិយោសាន-ចតុរវិយសច្ច... ។ ចក្កុ-អត្ថ ជាចក្កុរ-អត្ថ  
ជាចក្កុរត្ថ, និ-អត្ថ ជានិរ-អត្ថ ជានិរុត្តរ, បរិ-ឧសាន ជាបរិយ-  
ឧសាន ជាបរិយោសាន, ចតុ-វិយសច្ច ជាចក្កុរ-វិយសច្ច ជាចតុ-  
វិយសច្ច, អក្សរ រ-យ ដែលយកមកថែមដើម្បីសំរួលស័ព្ទអាទ  
ហៅថា អាគម ។ អាគម សំរាប់ប្រើតែក្នុងភាសាបាលី និងភាសា  
សំស្ក្រឹត ទោះអក្សរដែលយកមកប្រើជាអាគមមានចំនួនសំរេច ។

២៨ -- ឧបសគ្គៈ

ឧបសគ្គ ជានិបាត និងជាអព្យយស័ព្ទ (ពាក្យមិនផ្លាស់  
ប្តូររូបនិងស័ព្ទ) ដូចជានិបាតនានាដែរ តែពួកនិបាតដែលហៅថា



៥៦ - ប្លាក មជ្ឈិមដ្ឋាន និង ទុត្តមដ្ឋាន

ទុបសគ្គនោះ មានចំនួនតែ ២០ សំព្វហើយមានរបៀបបែបផែនក្នុង  
វិធីចងក្រងពាក្យដោយឡែកផ្សេងពីនិបាតនានា ។ ក្នុងការចងក្រង  
ភ្ជាប់ពាក្យ គេដាក់ទុបសគ្គជាខាងដើមនាមសំព្វ និងកិរិយាសំព្វ ។

ទុបសគ្គៈទាំង ២០ សំព្វគឺៈ

- អតិ ប្រែថា កន្លង - ក្រែ - ក្រែពេក - ពេក...
- អធិ - ក្រែលែង - ក្រែពេក - លើសលុប - លើសលែង - សន្តត្ត
- អនុ - តាម - តូច - បន្ទាប់ - រង - ក្រោយ - បណ្តោយ - លំដាប់
- អប - ប្រាស - គេច - ផៀស ...
- អប្បប្ប - ដិត - ខាងលើ...
- អតិ - ក្រែពេក - ធំ - ចំពោះ - ឆ្ពោះ - ខាងមុខ...
- អវប្បុត - ចុះ - ចុះក្រោម - ទាប - ស្រេច...
- អា - ទួលទៅ - សព្វ - ក្រែលែង ...
- ទ - ឡើង - ខ្ពស់ - ក្រៅ...
- ទប - ដិត - ចូលទៅដិត - មាំ - សឹម...
- ទុ - អាក្រក់ - ក្រ - កម្រ - លំបាក ...

នី ប្រែថា ចេញ-មិនសល់-មិនមាន-ឥត . . .

នី ២ ចេញ-ចូល-ចុះ . . .

ប ១ ទូទៅ-ខាងមុខ-ចេញ-មុខ . . .

បដិ-បតិ- ចំពោះ-តប-ត-ប្រាស-ត្រឡប់ . . .

បក ១ ខាងមុខ . . .

បរិ ១ ជុំ-ជុំវិញ-គ្រប់គ្រាន់-ស្រេច . . .

វិ ១ ផ្សេង-ប្លែក-ច្បាស់-ជាក់-ប្រាកដ . . .

សំ ១ ព្រម-ជាមួយ-ល្អ-ប្រពៃ . . .

សុ ១ ងាយ-ស្រួល-ស្រណុក-ល្អ-ប្រពៃ-ណាស់-ម៉្លោះ . . .

ពាក្យដូចមានតទៅសឹងជាពាក្យមានឧបសគ្គៈ

បរិបូណ៌ ទុរគត(ទុគ្គត)បរាជ័យ-អនុគ្រោះ-អភិបាល-អធិការ-

អវសាន- (បរិ-ឧសាន) បរិយោសាន- ឧបរាជ- ទិវក័យ- អធិបតិ-

វិកាល- វិបតិ- សុវិជ្ជា- ទុវិជ្ជា- អបរាជ័យ- ទិវន្ត- ទិវទេស- អធិជ័យ-

អនុនាយក- អនុស្សាវនា- សុគតិ- សុគន្ធ- វិជ័យ- ទុតិក . . . ។

៥៨ - ប្លែកមជ្ឈិមដ្ឋាន និង ឧត្តមដ្ឋាន

២៧ - សម្មន្ត  
៣៧

សម្មន្តជាគ្រឿងចងបទ ប្តូរនិប្រយោគ ។ ដើម្បីគ្រប់គ្រងភាពត្រឹមត្រូវនៃបទនិយមសម្រាប់ក្រុមមួយៗ ឬក្នុងប្រយោគមួយ គ្រឿងចងបទនេះត្រូវតែមានលក្ខណៈត្រឹមត្រូវ តាមលំអាននៃយោគករណ៍ ។

ឧទាហរណ៍: ១ - “ ឈ្មួញ ដឹក ស្រូវ ”

ឈ្មួញ : នាម, សាធារណៈ, ឯកវចនៈ, បឋមបុរិសៈជាប្រធានរបស់កិរិយា ដឹក ។

ដឹក : សកម្មកិរិយា, បច្ចុប្បន្នកាល, ឯក. ។

ស្រូវ : នាម, សាធារណៈ កម្មវន្តអំពើ ដឹក ។

២ - “ ស្រ្តីៗ ទូល បន្លែ ដោយ កញ្ជើ ”



ស្រ្តីៗ, នាម, សាធា. ពហុ.

បឋមបុរិសៈ ជាប្រធានរបស់

កិរិយា ទូល ។

ទូល : សកម្មកិរិយា, បច្ចុប្បន្នកាល, ពហុ. ។

បន្ថែ : នាម, សាធា. ពហុ. កម្មវន្តិអំពើកិរិយា ទូល ។

ដោយ : ពាយនិបាត

កត្តា : នាម, សាធា. ឯក. អកម្មវន្តិអំពើ ទូល ។

“ បង្ខំ សង្ខំ ផ្ទះបីមួយ នៅផ្សាររោត្តម ”

បង្ខំ : បទមជ្ឈលុប ( កាត់បទព័បង្ខំរបស់ខ្ញុំ ឬបង្ខំខ្ញុំ ),

នាម, សាធា. ឯក. បឋមបុរិសៈ ជាប្រធានកិរិយា សង្ខំ ។

សង្ខំ : សកម្មកិរិយា, បច្ចុប្បន្នកាល, ឯក. ។

ផ្ទះ : នាម, សាធា. ឯក. កម្មវន្តិអំពើ សង្ខំ ។

បី : បកតិគុណនាម, ឯក. គុណបទរបស់ផ្ទះ ។

មួយ : សំខ្យាគុណនាម, ឯក. គុណបទរបស់ផ្ទះ ។

នៅ : និបាតប្រាប់ទី ។

ផ្សាររោត្តម នាម : អសាធា. ឯក. អកម្មវន្តិអំពើ សង្ខំ ។

៤ - “ ឯង កុំ ងើរ លេង ឡើយ ”

ឯង : មជ្ឈិមបុរិស : ( ម. បុ. សព្វ ) ប្រធាន ងើរ  
លេង : ឯក . ។

ងើរលេង : អកម្មកិរិយា , ឯក . បច្ចុប្បន្នកាល ។

កុំឡើយ : និបាត បដិសេធ ( បដិសេធនត្តវចក : )

វិធីហាត់

១ - ចូរដាក់លិខិតនៅខាងមុខខាមនាមនិមួយៗ ។ ទុបមាដូច

ប្រស ( បុលិខិត ) ស្រី ( ឥត្តលិខិត )

ប្រស... យក្ខ, យក្ស... វាទិនី ..

ស្រី... យក្ស... វាទិនី ...

ឥត្ត... យក្ខនី... ភ្នំ... ។

ម្តាយ... យក្សណី... ម្រាក់... ។

មា... ទេវបុត្ត... ពាជី ...

មីន... ទេវធីតា... ពាជិនី ...

កា ...	នាងមេខណា ...	ភារី ...
យាយ ...	កិន្ទ ...	ពានរ ...
កុមារ ...	កិន្ទា ...	ពានរី ...
កុមារា ...	កិន្ទី ...	ពាយក ...
កុមារី ...	បក្ខ, បក្សា ...	ពាយិកា ...
ភិក្ខុ ...	បក្សី ...	ឧបាសក ...
ភិក្ខុនី ...	ព្រាហ្មណ៍ ...	ឧបាសិកា ...
សាមណេរ ...	ព្រាហ្មណី ...	សិក្ខមាណា ...
សាមណេរា ...	ចោរ ...	ពាសី ...
សាមណេរី ...	ចោរី ...	ពាសា ...

២ - ចូរដាក់វចនៈ ត្រង់ពាក្យនាមនាមនិមួយៗ ។

ឧបមាដូចមនុស្សទាំងឡាយ (ពហុវចនៈ ឬតហុ.) របស់,  
(ឯកវចនៈ ឬឯក.)

មនុស្សទាំងឡាយ ... សិស្សានុសិស្ស ...  
ឈើ ... ពស្ត្រប្រជា ...

៦២ - ប្លែក មជ្ឈិមដ្ឋាន និង ឧត្តមដ្ឋាន

ក្មេង . . .	ជនានុជន . . .
ផ្ទៃទាំងឡាយ . . .	ហានានុក្រម ៖
រាងទាំងឡាយ . . .	របស់ទាំងឡាយ . . .
សេះប្រាំ . . .	ពស្ត្រា . . .
ជីវិត . . .	ផ្ទះទាំងឡាយ . . .
រទេះទាំងឡាយ . . .	ព្រាហ្មណ៍ . . .
បូស្សី . . .	កេរដនាហារ . . .
កុមារ . . .	ពោសានុពោស . . .

៣ - បកតិគុណនាម

លក្ខ	ប្រសប់	ខ្ពស់	រាវ
មាំ	ស្រួយ	ចាប	ខាប់
ជាប់	គុយ	ស្មើត	គ្រអូប
ស្តួម	រឹង	តំរក់	ស្តួម
ត្រក	ទន់	ភ្លឺ	ស្រួច

ធាត់	ធំ	ស្រពាប់	ទាល
ស	តូច	រ៉ូ	ត្រង់
ខ្មៅ	ស្តើង	វែង	រៀប

៤ - ចូរក្រាបគុណនាមដូចមានខាងលើ នឹងនាមនាមមួយៗ

ភាមសមគួរៗ រួមមានដូចៈ ទន្លេវែង - ក្មេងគំរក់ - បុរីកាំបិត... ។

ទន្លេ...	ភ្នំ...	បន្ទាត់...
ក្មេង... ៖	ចេស...	ផ្លូវ...
រេង...	ស្លឹក...	ម្នក...
ឈើ...	មេឃ...	ឆ្រែត...
ត្រៃ... ៖	កន្លែង...	ទឹក...
មេទាហាន...	រាង...	ការ...
ក្រដាស...	មនុស្ស...	ដែក...
ជូង...	ភ្លើង...	ជាងទង...
ជាង...	តញ្ចក់...	កែវ...



៦៤ - ប្លាក មជ្ឈិមដ្ឋាន តំដ ឧត្តមដ្ឋាន

ដីស ...	ចន្ទីលវៃ ...	ព្រះអាទិត្យ ...
ភ្នំដួង ...	វត្ត ...	ចាន ...
ថ្ម ...	ផ្កា ...	ក្រមួន ...
ពួក ...	កន្ទេល ...	ដំបៅ ...

៥ - អតិវិសេសគុណនាម

ខ្មៅណាស់	លើនៃភ្នែក	ស្រួយខ្មោក	តំដម៉ីន
ម្លប់ស្ករ	ខ្ពស់ត្រដែត	ធំធេង	ណែនក្នុង
ភ្នំរលោង	ខ្លីក្រឡញ	សក្យស	កបធេង
ថ្លាយធំ	ធ្លេតតាយ	ខៀវស្រងាត់	ស្តើងហៀវ
រហ័សច្រិល	ឆ្ងាយសន្ធឹម	ផុយរកម	មូលក្រឡង់

៦ - នូវនាមនាមទាំងនេះ ចូរដាក់លក្ខណៈតាមគួរសម

នឹងអតិវិសេសគុណនាមខាងលើនោះឯង ។ ទុច្ចាហរណ៍ ; សក់  
ខ្មៅរលង់ . . . ។

សកមានពណ៌ . . . ពលបុរាណដាវល . . .

ក្មេងនេះមានស្លាច់...	បានជាវត្ត...
ខ្ញុំមានតុ...	មើលទៅឃើញភូមិ...
ទឹកនេះ...	ភ្នំនោះមានពណ៌...
មនុស្សនេះ...	គម្សាន្តជាសវៃស...
ព្រាយហោះ...	គេចង់ចំណង់...
វ័ង្សឡើង...	កែបនេះច្រកត្រ...
ម្រាមដៃក្មេង...	ភូមិនេះសង់លើដី...
រាងរបស់កុមារនេះ...	ជញ្ជាំងផ្ទះនេះធ្វើនឹងក្តារ...
ព្រៃនោះ...	ព្រះអាទិត្យមានវង់...

៧ - វិសេសគុណនាម

ចេះជាង	ច្រសប់ជាង	ជាប់ជាង	ខ្មៅលើស
យឺតជាង	ហើសជាង	ផុយជាង	សប្បែក
ល្អប្លែក	ខ្ពស់លើស	រឹងជាង	ល្អិតជាង
ថ្លាជាង	ឆាត់ប្លែក	ទន់ជាង	ទាបជាង

៨ - ចូរដាក់លក្ខណៈតាមសមគួរ នឹងពាក្យនិមួយៗ ដោយ  
វិសេសគុណនាមខាងលើ ។ ឧទាហរណ៍៖ ក្មេងនេះ ប្រសប់ជាង,  
កូនសិស្សនោះ ឆ្ងាតជាង ... ។

ក្មេងទាំងឡាយ ក្មេងនេះ... ។ ឈឺជាប់ រោះផ្អែកជាឈឺ... ។  
យានទាំងឡាយ រទេះគោ... ។ ត្បូងពេជ្រវត្ត... ត្បូងទាំងអស់ ។  
ក្នុងនាស្រុកខ្មែរ - ក្នុងក្រោយ... ។ គ្មានរបស់អ្វី... ជាងថ្ម ។  
ទឹកម៉ាស៊ីន... ទឹកស្រះ ។ ដៃកជាលោហធាតុ... ធាតុឯទៀត ។  
ស្បែកមនុស្សទាំងពួង ស្បែកបារាំង... ។ គ្មានអ្វី... លើស  
ម្រឹក្សណ៍ខ្មែរ ។ ធម្មជាតិល្អិត គ្មានអ្វី... អាកាស ។ វត្តទន់  
នោះសំឡីជាសរសៃ ... ។

៩ - នូវកិរិយាទាំងឡាយ ចូរបំបែកជាកិតនាម ឬ នាមគ្រិត ។  
ឧបមាដូចពាក្យ៖ គិត ជាគំនិត, ខ្ជប់ ជាបន្ទប់... ។

- គិត... កាត់... សិត... គូស...
- ចង... កោស... សួន... កាន់...
- ឈាន... ដឹង... ដួញ... ចិត...

ដៅរ . . . ទើរ . . . ទិញ . . . កេណូ . . .

ដើរ . . . ទួញ . . . ចក . . . សៀត . . .

ដេក . . . បួស . . . ប៉ះ . . . កោរ . . .

ដាំ . . . ប្លង់ . . . កាត់ . . . គាល់ . . .

ទំ . . . ពូន . . . រៀប . . . ស្អុរ . . .

១០ - ចូររកនាមគ្រិតចេញពីគុណនាមមួយ ៗ នេះ ៗ

ឧបមាដូច : ធ្ងន់ ជាធម្មន់ . . . ។

ធ្ងន់ . . . ខ្វាក់ . . . ចាំ . . . ធំ . . .

ចាប . . . ខ្លួន . . . ស្អុយ . . . ក្រាស់ . . .

ខ្ពស់ . . . ឈឺ . . . ធ្លាប . . . ខ្លួន . . .

ស្រាល . . . ចេះ . . . ផ្អែម . . . ត្រាញ់ . . .

រឹង . . . ថ្ងៃ . . . ភ្នំ . . . ខ្សែ . . .

ល្អច . . . ស្មើ . . . ចាស់ . . . ចាស់ . . .

លេក . . . កាច . . . ល្អ . . . គួប . . .

៦៨ - ប្លែក មជ្ឈិមដ្ឋាន និង ឧត្តមដ្ឋាន

១១- ចូរកកិរិយាត្រិតចេញពីពាក្យមួយៗខាងក្រោមនេះ៖

ដូចពាក្យ: ត្រង់ ជា ដំរី ឬ តម្រង់ ... ។

ត្រង់ ... ដំរីល ... ទំនាយ ... ទ្រាប់ ...

ត្រូវ ... ចំណេញ... ចំណាស់... ទំលាប់...

ដំលោះ... ចំណោទ... ចំណុល... ស្អាត...

ថ្មើរ... ចំណាយ... អំនួត... ផ្គត់...

ទំនើប... ច្រើន... ទ្រង់... ក្មេង...

១២- ចូរភ្ជាប់បុព្វបទ “ ក-ប- ប្រ-បង់-ប ញ-បណ

បន-បំ-ទ-ញ ” នឹងពាក្យកិរិយានីមួយៗ តាមដោយសមគួរ ។

ដូច: កាយ ជា កកាយ, ការ ជា បង្កើត ។

កាយ ... : ជួន ... រួម ... ផុល ...

ការ ... ដោរ ... បែម ... មើល ...

ខាត ... ឈ្មោះ... កវ ... ទាំ ...

តវ ... ឈឺ ... ខាន ... រំ...

តាប់... ជេញ... លាក់... ទាញ...

ចូល...	ដើរ...	ភ្លេច...	រួញ...
ចេញ...	ដំ...	មែរ...	តាស់...
គុក...	រៀន...	បិទ...	ញឹម...

១៣- ចូររកបុព្វបទដែលមានន័យថា: “ធ្វើឲ្យ” មកភ្ជាប់

នឹងពាក្យនីមួយៗ នេះឧបមាដូចពាក្យ: “ខំ ជា បង្ខំ” ។

ខំ...	រត់...	រៀប...	ទាំ...
តាម...	ដល់...	បែក...	ខូច...
ស្លាប់...	ដឹង.....	ហាត់...	រួម...
កើត...	ខាន...	រលំ...	រឹត...
រៀន...	ឡើង...	យល់...	ផ្សំ...
ឈឺ...	ចុះ...	តាស់...	ដុះ...
ដេក...	ភ្លឺ...	សិក្ខុ...	ផ្តាច់...
ឈរ...	ទុំ...	ចាល់...	ប្តឹង...

១៤- ចូររកគុណនាមដោយគួរតាមភាព មកបំពេញបទនៃ

ពាក្យទាំងនេះ ។ ឧបមាដូចពាក្យថា: “តាស់មានពិសជាសត្វកាច” ។

៧០ - ប្លែក មជ្ឈិមដ្ឋាន តឹង ឧត្តមដ្ឋាន



ពស់មានពិសជាសត្វ... ។ មនុស្ស... គឺមនុស្សដែល  
 មានខួបអាយុវ័ះ ។ ខ្លាជាម្រឹគ... ។ គគីរជាឈើ... ហើយ...  
 ណាស់ ។ ភ្នំខ្ពាលជាបពិត.... ។ ថ្មជាធាតុមួយ.... ។  
 មនុស្សឈឺមានកាយ... ។ ផ្លែឈើទុំញាសមានកូន... ។  
 អ្នកទុគ្គតជាមនុស្ស... ។ ព្រះចន្ទពេញបូណ៌មីមានភ្លើង... ។  
 ទឹកសមុទ្រមានរសជាតិ... ។ ភ្លើងជាធាតុ... ។ ដែកជា  
 លោហធាតុ... ។ មេឃ... គឺមេឃដែលគ្មានពពក ។ លោ-  
 ហធាតុ... គឺសំណ... ។ ខ្យល់ពីឯដើងដាខ្យល់... ។ ពេជ្រ  
 ជាភ្លើង... ហើយ... បំផុត ។ ស្មៅជារុក្ខជាតិមួយ... បំផុត ។  
 មនុស្សធ្វើការបានងាយជាមនុស្ស... ។ ព្រះអាទិត្យមានរស្មី... ។

១៥ - បូរកេកិយាមកភ្ជាប់នឹងប្រធាន :

ទាហាល្លោះ ព្រះអាទិត្យ បំភ្លឺ លោក... ។

ព្រះអាទិត្យ... លោក ។ ជាងដែក... លោហធាតុ

នឹងស្នប់ ។ ព្រះចន្ទ... យប់ ។ ជាងបាយអ...

ដងធ្មេក់ពែងវ៉ែន ។ ព្រះធរណី... មនុស្សខ្ញុំសត្វ,

ត្រូវរាន នៅក្នុងសំណុំព្រះពម ។ គ្រូ... សិស្ស ។

រាស់... រឹករឹក ។ ច្បាប់... ឲ្យយើង

ប្រតិបត្តិតាម ។ អណ្តើក...

ក្នុងទឹកនឹងលើគោក ។

យើង... ប្រណិប័តន៍

ពុកម្តាយ ។ អ្នកនេសាទ-

គ្រូ... សំណាញ់ ។ ជាង

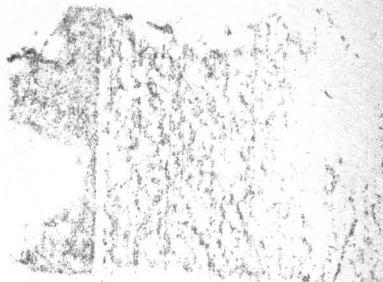
នឹង... មានធ្មេប្រអប់ ។

ពានម្រឹក... សត្វនឹងស្នា ។





៧២ - ប្លែក មជ្ឈិមដ្ឋាន និង ទុត្តមដ្ឋាន



១៦ - បូរកប្រធានតាមសភាគភ្ជាប់នឹងកិរិយានិមួយៗមេ ៗ

ឧទាហរណ៍ : ចោរ លួច ទ្រព្យគេ ... ។

... លួចទ្រព្យគេ ។ ... កៀរគ្រិននឹងព្រួល ។

... រៀនអក្សររៀនលេខ ។ ... បរជីវនឹងកង្វើរ ។

... លេបកង្កែប ។ ... ជាផលជាតិ ។ ... សិក្សាធម៌ ។

... រស់នៅក្នុងទឹក ។ ... ដេញទន្សាយ ។ ... ចំឡង

ពាក្យដែលគ្រប់ដាច់ ។ ... ឈប់សំរាកក្នុងសាលាទាន ។

... ពន្យល់ពាក្យនៅក្តារខៀន ។ ... ធ្វើទានចំពោះសង្ឃ ។

... ដំដែកនឹងញញាញធំ ។ ... តយុទ្ធនឹងសត្រូវ ។ ... កុំទុក

នឹងច្រវាក់ ។

១៧- ចូររកពាក្យផ្ទុយនឹងពាក្យទាំងនេះ :

ទាហរណ៍: មនុស្សផ្គត់ផ្គង់: មនុស្សខ្លះខាយ ៖ ។

មនុស្សផ្គត់ផ្គង់... ។ ផ្លូវត្រង់ហើយវែង... ។ ក្មេងទស្សាហ៍... ។

សេះឆាត់... ។ កូនសិស្សខ្លាចខ្លួន... ។ ឈើស្ងួត... ។

ដាន់ប្រសប់... ។ ដៃករើង... សំណ... ។ មនុស្សអ្នក

មាន... ។ អាចម៍ស្អុយ... ផ្គុំចម្បា... ។ មនុស្ស

ពាល... ។ មានល្បឿនខ្លាំង... ប្រាក់... ។ ឆ្កែ

កាច... ។ យប់ឆ្លើត... ថ្ងៃ... ។ ថ្ងៃឈើខ្លាំង... ។

គ្រប់ចាញ់ក្តៅ... គោចាញ់... ។ ស្បែកគគ្រាត... ។

សេះល្បឿន... គោ... ។ កាំបិតមុត... ។ ខ្លាធំ

ហើយសាហាវ... ធ្លា... ហើយ... ។

១៨ - ចូររកពាក្យមកបំពេញកន្លែងទាំងនោះ:

ជនណាប្រតិបត្តិតាមច្បាប់នឹងបានសុខ, ជនណា... ច្បាប់

នឹងមានទោស ។ ក្នុងសម័យដែលស្រុកសុខ, ការទាំងពួងបានចំ

រើន ។ ក្នុងសម័យដែលស្រុកមាន..., ការទាំងពួងនឹងអន្តរាយ ។

៧៤ - ប្លែក មជ្ឈិមដ្ឋាន និង ទុត្តមដ្ឋាន

មនុស្សណាដែលគិតតែសុខ, អ្នកនោះនឹងបាន... ។ នរណា  
 យកទុក្ខមកជាទីតាំង, អ្នកនោះនឹងបាន... ។ ជនណាឃើញ  
 ទ្វេរខ្លួនឯងជាមនុស្សក្រ, ជននោះនឹងជាអ្នក... ។ ជនណាឃើញ  
 ទ្វេរខ្លួនឯងជាអ្នកប្រាជ្ញ, ជននោះជាបុគ្គល ... ។ នរណា តាំងខ្លួន  
 ជាទ្រៅ, នរណានោះជាអ្នក ... ។

១៧ - ចូររើសរកពាក្យដែលមានន័យប្រហែលគ្នា (រើរចនៈ  
 នឹងពាក្យដូចមានតទៅ ៖

១. បមាដូច : ចរ គឺត្រាប់ - ទៅ - យាង - ទិមន្ត ...  
 ចរ... យំ... សំដៅ ... បញ្ជូន ...  
 ដេក ... ទិញ... បិទ ... ប្តឹង...  
 ស៊ី... ឲ្យ... ដក... ច្រាវ...  
 មើល... លេង... លុប... កាត់...  
 គិត... ឈឺ... បំពេញ... បំភ្លឺ...

៣០ - សមាសនាម

នាមនាមមានច្រើនយ៉ាង ។ នាមដែលកើតឡើងឯង ។ ហៅ  
ថាបកតិនាមដូចពាក្យ: ផ្ទះ-សេះ-ដី... ។ នាមដែលបែកចេញពី  
កិរិយាឬព័ត៌មាននាមហៅថានាមក្រិត ឬក៏តនាម ដូចពាក្យ: ដំណើរ-  
ទម្ងន់ ( មកពីដើរ - ពីធ្ងន់ ) ។

នាមដែលភ្ជាប់គ្នាជាពាក្យ ឬច្រើនពាក្យជា នាមមួយហៅ  
ថាសមាសនាម ។ សមាសនាមជានាមគ្រប់គ្នាដោយនាមនឹងនាម  
ក៏មាន, ដោយនាមនឹងគុណនាមក៏មាន, ដោយនាមនឹងកិរិយាក៏មាន,  
ដោយកិរិយានឹងកិរិយាក៏មាន; សមាសនាមមានពីរយ៉ាងគឺ: នាម-  
សមាសបាលី ១, នាមសមាសខ្មែរ ១ ។ នូវនាមសមាសបាលី បើ  
កាលណាពាក្យដែលយកមកភ្ជាប់ ជាពាក្យកើតឡើងដំបូងស្រះពេញ  
គួត្រូវផ្លាស់ស្រះនោះជាស្រះនិស្ស័យ ទុបមាដូចពាក្យ: “គង-  
ឥន្ទ្រ ជាគងេន្ទ្រ” “ជន - អធិបតី ជាជនាធិបតី ” ។ សមាស-  
នាមទាំងឡាយគឺ: ដង្ហែរនាង - ពស់វែក - ក្រដាសប៉ុយ - ជើងមា -

៧៦ — ប្លែក មជ្ឈិមដ្ឋាន និង ឧត្តមដ្ឋាន

ត្រីស្រួយ - គោសៀម - ប្លែកទ្បា - ជណ្តើរ - ជនានុជន -  
សិក្សាធិការ - លោកុត្តរ - សាសនោបាយ - ទេវិន្ទ . . . ៤

វិធីហាត់

ចូរសរសេរតម្រូវសមាសនាមដូចមានខាងក្រោម :

សិស្ស + អនុសិស្ស = សិស្សានុសិស្ស ។ លោក + ទុក្ខ = . . . ។  
ជន + វនុជន = . . . ។ លោក + ឥស្សរៈ = . . . ។ គុណ +  
អាទិសិទ្ធិ = . . . ។ ពានរ + ឥន្ទ្រ = . . . ។ ផល + អាហារ = . . . ។  
សាសនៈ + ទុបាយ = . . . ។ សច្ចា + អធិដ្ឋាន = . . . ។ ពុទ្ធ +  
អនុញ្ញាត = . . . ។ គុណ + ចូបត្ថម្ភ = . . . ។ ជន + អធិបតី = . . . ។  
ទុបជ្ឈាយ៍ + អាចារ្យ = . . . ។ នរ + ទុក្ខម = . . . ។ ជន +  
អនុគ្រោះ = . . . ។ គោបា . . . ផ្ទះវិទ្ធុរ . . . ជើងម៉ា . . . រណារវែង . . .  
រទេះគោ . . . ។

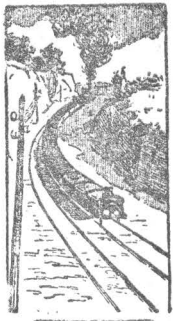
គុណសារវិទ្ធុរគេប្រើកិរិយាស័ព្ទនឹងគុណសព្វដំនាមជាច្រើន។  
ទុបមាដូចពាក្យថា: អ្នកកែ - អ្នកទូល - អ្នកដើរ - អ្នកទៅ - អ្នកមក . . .  
សឹងជាកិរិយាប្រើដំនាម, អ្នកធំ - អ្នកតូច - អ្នកវិល - អ្នកប្រសប់ -

អ្នកប្រាជ្ញ-អ្នកខ្លា... សឹងជាគុណនាមប្រើជានាម, នាម  
ទាំងឡាយនេះហៅថា ការកនាម ។

ចូរចុះសំគាល់ជាពាក្យ: បកតិ, ភិក, សមាស, ការក:  
នៅមុខនាមនីមួយៗ :

ឈើគូស (សមាស) ដំណែង... គោខ្មៅ... កាំភ្លើងដែ...  
ផ្លូវ... (បកតិ) បារី... អ្នកស្រែ... សិក្សាធិការ...

ដំណើរ... ប្រវែង... ម្តាយមីង...  
គុណបក្កម... ដែក... អ្នកប្រាជ្ញ...  
ឥតកង... គង្រ... អ្នកចាំ...  
ជំហាន... ម្តាយធំ... ឥន្ទ្រាធិរាជ...



ស្រូវស្រែ... ទឹកយ៉ូ... រថភ្លើង... មហោសថ...  
អ្នកខ្លួន... ផ្ទះជ្រូក... បន្ទាត់... ចក្រភ្នំ...  
មនុស្ស... ទំនិញ... ដែកខ្មៅ... នាគរាជ...  
សត្វ... ចានគ្រប... តាំបិកកោរ... ពានរ...

៧៨ - ប្រាក់ មជ្ឈិមដ្ឋាន និង ឧត្តមដ្ឋាន

តិច្ចក្ក... សេចក្តី... ឫស្សីស្រុក... យក្សណ៍... ។

ពាក្យប្លែងរូបព្រោះផ្លាស់អក្សរសឹងជាពាក្យកើតពីព្យញ្ជនៈ វ ។

ឧបមាដូចពាក្យ: ពិលា = វិលា, ពិសាខ = វិសាខ ។

ចូរផ្លាស់តួ វ ជា តួ ត ឱ្យពាក្យដូចមានតទៅ៖

វេលា ... វេយ្យាករណ៍ ... វន្ទ ... វេរី ...

វក្ស ... វ្យាធិ ... ហេមវន្ត ... វេរតា ... វត្តា ...

វ្យាបាល ... វត្តិ ... វេស្យា ... វរ្ទ = ព្រះ ... វរ ...

វៀរ ... វ្យូក្ស ... វ្យញ្ជនៈ ... វយុ ... ច្របវី ...

វ្យូហស្សតិ ... ។

សេចក្តីចំណាំ - ពាក្យដែលផ្លាស់ វ ជា ត ច្រើនតែពាក្យបាលី  
នឹងពាក្យសំស្ក្រឹត ដែលប្រើក្នុងភាសាខ្មែរ ។

៣១ - ពាក្យកើតពីអក្សរ វ ដ្ឋ ថ ស្គ ស្គ ស្គ

ពាក្យជាច្រើនកើតពីអក្សរ វ ដ្ឋ ថ ស្គ ស្គ ស្គ ។ អក្សរ វ ដ្ឋ  
សម្រាប់តែពាក្យដែលជាបាលី ។ អក្សរ ស្គ ស្គ ស្គ សម្រាប់

តែពាក្យជាសំស្ក្រឹត ។ អក្សរ ថ ប្រើជាពាក្យក្លាយបាលីឬសំស្ក្រឹត  
ឬជាពាក្យខ្មែរសុទ្ធ ដូចពាក្យ: បឋម- ឋាន ... ជាបាលី ។ ប្រថម-  
ស្ថាន... ជាសំស្ក្រឹត ។ បឋម- ឋាន ... ក្លាយ ។ ថន ... បាលី ។  
ស្ថាន ... សំស្ក្រឹត ។ ជេដ្ឋ ... បាលី ។ ជេស្ឋ ... សំស្ក្រឹត ។

វិធីហោត៍

ចូរផ្លាស់តួអក្សរ ប័ដ្ឋ ជា ថ - ស្ថ - ស្ត - ស្គ តាមដោយ  
ភាពរបស់ពាក្យ ។ ឧបមាដូចពាក្យ: បឋវី ផ្លាស់ជាប្រថវី ។

- បឋវី... ថន... ថលបឋ ... ថូថ ...
- ហត្ថ... ថាវរ... ថលយាន... សាវត្ថី...
- ឡដ្ឋ... អធិដ្ឋាន... ថានានុក្រម... ថនិកសត្វ...
- ជេដ្ឋ... មតិដ្ឋាន... ថិត... ថិ (ភេទផ្ទុយនឹងប្រស)
- ថិតថេវ... វត្ថុ... រដ្ឋ... ថានិយ...
- ឋាន... ជយដ្ឋាន... ថម្ព... គោយាគដ្ឋាន...



៣២ - ព្យញ្ជនៈផ្លាស់រូប

តែសព្វកង់នៅដដែល

ក្នុងអក្សរខ្លះទៀតផ្លាស់រូប តែសព្វរបស់ពាក្យនៅដដែល  
ដូចពាក្យៈ អក្ខរៈ ផ្លាស់ជាអក្សរ, ខក្ក ផ្លាស់ ជា ក្សត្រ, វ័យ  
ជា ក្ស័យ, ចក្ក ជា ចក្រ, បុក្ក ជា បុក្រ, បញ្ញា ជា ប្រាជ្ញា,  
កទ្ធិបទ ជា កទ្រិបទ, បុញ្ញា ជា បុណ្យ, កិច្ច ជា ក្រិក្យ, បច្ចិម  
ជា បស្ចិម, អច្ឆរិយ ជា អស្តារ្យ, វិជ្ជា ជា វិទ្យា, មជ្ឈិម ជា មជ្ឈម,  
ឈាន ជា ធាន, ពេជ្ជ ជា ពេជ្យ... ។

ព្យញ្ជនៈផ្លាស់ក្នុងដូចមានខាងលើ គឺៈ ១ - ក ផ្លាស់ជា ក្ស,  
ក - ខ - ក ផ្លាស់ ជា ក្រ - ខ្រ - ក្រ, ច្ច ជា ក្យ, ជ្ជ ជា ជ្យ,  
ច្ច ជា ស្ច, ញ ជា ណ្យ - ន្យ, ញ ជា ជ្រ, ឈ ជា ធរ ។

វិធីបាត់

ចូរផ្លាស់ក្នុងព្យញ្ជនៈនៃពាក្យ បើក្នុងនោះក្នុងក្ស័យផ្លាស់ តាម  
អធ្យាស្រ័យ ។ ឧ. សមុទ្រ - ពុទ្ធិបក្រ... ។

ព្យញ្ជនៈ ផ្លាស់រូបតែសព្វគង់នៅដដែល - ៨១

សមុទ្ធ...	វណាស្រិត...	ភទ្ទិយ្យ...	បញ្ញា...
ត្ថិយ្យ...	មរកុន...	អមិយ្យ...	បញ្ញា...
ទត្ថិ, ទត្ថិយ្យ...	ទត្ថិណ...	បច្ចិម...	សញ្ញា...
ទត្ថិ...	ទត្ថិ...	បច្ចាមត្ថិ...	កញ្ញា...
បត្ថិ...	តហាវស...	អច្ចរិយ្យ...	អវញ្ញា...
តាយ្យិយ្យ...	បច្ចេក...	វិជ្ជា...	ទត្ថិក...
អក្ខរៈ...	បច្ចិយ្យ...	ពេជ្ជ, វេជ្ជ...	មោក្ខធម៌...
ទណៈ...	បច្ចុសកាល...	វិជ្ជាធរ...	ចិត្ត...
កុប្បទ្ធ...	កិច្ច...	មជ្ជ...	មិត្ត...
ទន្ទិ...	ពាក្យសច្ច...	មាណវៈ...	មជ្ឈិម...

៣៣- អាខ្នាក់អាខ្និននាំគ្នារត់



មានមនុស្សព្រឹការពីរនាក់ ម្នាក់ខ្នាក់ ម្នាក់ខ្និន ទៅជាខ្ញុំគេទាំង  
 ពីរនាក់ ប៉ុន្តែម្ចាស់ដោយខ្លួនពិតៗ គេប្រើវាឲ្យធ្វើការឥតអា  
 ណិតមេត្តាសោះម្ល៉ោះហើយបុរសទាំងពីរនាក់ថាៈ នឹងរត់គេចលែងបំ  
 រើគេ ។ លុះដល់យប់ក៏នាំគ្នាចុះទៅកំពង់ លួចទូកគេដិះចេញទៅ  
 វាអ្នកយាយមមុខទល់គ្នាទំប្រឹងអុំ ។ ខណៈនោះយប់ងងឹតមើលអ្វី  
 មិនឃើញ វាក៏ភ្លានជាទូកល្បឿនទៅមុខហើយ តែទូកនោះនៅ

អាខ្នាក់អាខ្និនតាំគ្នាវត់ — ៨៣

វិលទៅមកនៅត្រង់កំពង់នោះដដែល ។ លុះភ្លឺឡើងម្ចាស់ចុះមក  
ឃើញកំហៅឲ្យឡើងវិលទៅផ្ទះវិញ ។

នៅយូរបានបន្តិចមក អាខ្នាក់អាខ្និនបបួលគ្នាវត់ម្តងទៀត

ហើយពិគ្រោះជាមុនថា: “យើងរត់លើកនេះ កុំឲ្យម្ចាស់យើងតាម  
បាន យើងទៅដើរគោកវិញ” អាខ្នាក់ឆ្លើយថា “ទៅដូចម្តេចបាន

បើសុទ្ធតែខ្នាក់ខ្និនយ៉ាងនេះ” អាខ្និនឆ្លើយឡើងថា “ឯងកុំព្រួយ

ឯងឲ្យអញដោះលើឯង ហើយអញបង្ហាញផ្លូវឯង” លុះដល់យប់ស្ងាត់

អាខ្នាក់លើកអាខ្និនដើរចេញទៅដល់ស្រែកមួយ អាខ្និនប្រទះឃើញ

ខ្ទមគេចាំស្រែមួយហើយប្រាប់អាខ្នាក់ថា: “វ៉ឹយអាសំឡាញ់ មាន

ខ្ទមមួយមានខ្សែពួរមួយចង្វាយ ចង្កើរមួយនឹងអណ្តើកមួយផង”

អាខ្នាក់ឮហើយឆ្លើយថា: “អើវ៉ឹយយកឲ្យអស់” ។ អាខ្និនថា: “យក

ក្រែក្រែក្រែកអំពើ” អាខ្នាក់ថា: “ធ្ងន់អ្វីឯង ធ្ងន់តែអញទេ, បេះតែយក

ទៅ” អាខ្នាក់ក៏ប្រមូលយករបស់ទាំងអស់ ក្នុងទីនោះមានបាយ

មួយឆ្នាំងផង ដែលគេដាំទុកនៅដើមក្រានព័ក័យកទាំងអស់ស្រែច

៧៤ - ថ្នាក់ មជ្ឈិមដ្ឋាន និង ឧត្តមដ្ឋាន

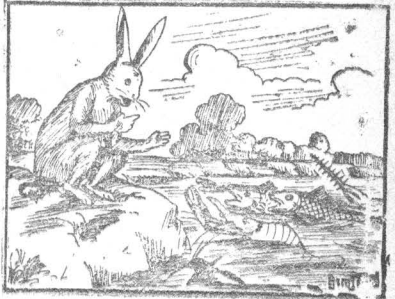
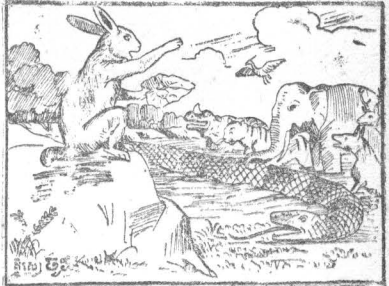
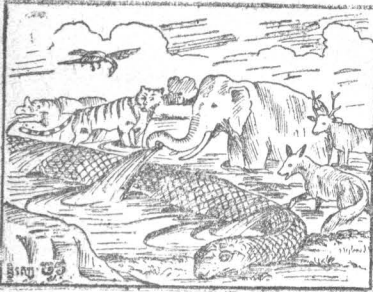
ហើយ អាខ្ញុំ ឡើងដំរើ អាខ្ញុំ ក៏ ឯ អាខ្ញុំ ក៏ ជា មនុស្ស ខ្លាំង យក  
របស់ ទាំង នោះ ទៅ បាន ។

៣៤ - សុភា ទន្សាយ បាន សង្រ្គោះ

ត្រី - កំពឹស - ក្តាម - ខ្យង ឲ្យ រួច ជីវិត

ទន្សាយ ទៅ ដល់ មាត់ បឹង ឃើញ សត្វ ទាំង ឡាយ កំពុង តែ បាច  
ទឹក ក៏ បេះ ស្លឹក ឈើ ដែល មាន ជង្គុំ វា វា មាន ស្នាម ក្រវែម ក្រវាម មក ក្បែរ  
ធ្វើ ជា សំបុត្រ ហើយ ស្រែក ហៅ សត្វ ទាំង ឡាយ នោះ ថា : " នៃ បង ប្អូន  
ទាំង អស់ គ្នា ស្តាប់ ខ្ញុំ ! ដ្បិត ព្រះ ឥន្ទ្រ ឲ្យ ខ្ញុំ នាំ សំបុត្រ នេះ មក ប្រកាស  
ប្រាប់ អស់ អ្នក រាល់ គ្នា ថា : " ព្រះ ឥន្ទ្រ លោក នឹង មក កាប់ ជើង ត្រី  
ផ្លូវ នឹង ជើង អ្នក កាប់ ក្បាល ចប កដក ក្នុង ជីវិត សារ កាប់ ក្បាល អាខ្ញុំ ឲ្យ  
ជ្រៅ ៗ ជាង គេ វះ ពោះ អា គេ កាត់ កម្លាំង ។ សត្វ ទាំង  
អស់ ខ្ញុំ ជូន ច្រោះ ក៏ យលាស់ ធ្វើ លទោ ឡោ បោល ជាន់ លើ គ្នា ដី  
ក្របី រមាស រមាំង ខ្លា កេ សូរ បោល ទៅ ជាន់ លើ តសី "

សុភាទន្សាយបានសង្គ្រោះត្រី - ៧៥



ថ្ងៃនៃវេលាធ្វើជាទំនប់ ដាច់ខ្លួនជាតំបកណាត់ ផ្ទាយទឹកលិច  
ស្ទាប់អស់សត្វទាំងនោះទៅជាចំណីត្រីនិងអណ្តើកវិញ ។

តាំងអំពីថ្ងៃនោះមកសត្វទាំងអស់សឹងកោតខ្លាចប្រាជ្ញាទន្សាយ

ហើយហៅថាសុភាទន្សាយ ទាំងអស់គ្នាអំពីថ្ងៃនោះមក ។

៣៥ - វិជ្ជាសម្បត្តិ

វិហារសាចុជនទាំងអស់គ្នា	ចំណេះវិជ្ជាទាំងសម្បាយ
មានគុណវិសេសធម៌លាយ	គួរយើងវេចស្តាយកុំខ្លាចធ្ងន់ ។
មិនលំបាកទុកស្រណុកលាក់	ជាជាងមានប្រាក់សព្វទ្រព្យធន
មិនខ្លាចចោរលួចឬចោរប្លន់	ទៅគ្រប់ដង្កូវគ្រាន់ជាស្បៀង ។
ឥតកណ្តៀរកោរកណ្តរកាត់	ចាយណាស់មិបាត់មិនមានល្បឿន
ច្រើច្រើនកើតច្រើនចំរើនទៀង	ពីបច្ចុប្បន្នរៀនទៅបរលោក ។
មានសុវិជ្ជាគង់មានទ្រព្យ	អ្នកផងមិនស្អប់មិត្តមូលមក
មានមិត្តហើយបុណ្យតែងរត់រក	ស្លាប់ទៅបរលោកយោគស្ថានសួគ៌។

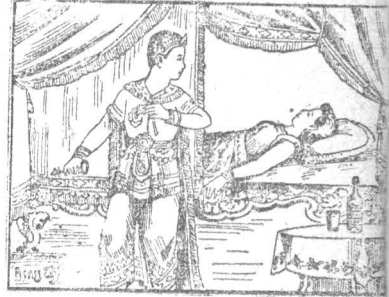
៣៦ - នាងកង្រីថ្វាយសេចក្តីស្ងាត់  
កំបាំងដល់រឿងសែន

ច្រពាតស្តេចហើយ ទៅដល់មុខទ្វារឃ្នាំងក្នុងមួយនៅ  
ស្ងាត់ដាច់សង្វែងឆ្ងាយពីកន្លែងដទៃ នាងកង្រីឈប់ស្ទាំងកាំងកាន់  
កាំងស្ងាត់ ហើយភ័យណាស់ ទើបទូលស្ងាមីថា: ឃ្នាំងនេះ  
មានការសម្ងាត់ មាតាខ្ញុំមានហាមផ្តាច់មិនឲ្យប្រាប់អ្នកណាឲ្យដឹង  
ថាមានរបស់អ្វីៗសោះឡើយ ។

នាងវិតចូលទៅជិតស្ងាមីហើយទូលថា: ក្នុងឃ្នាំងនេះ នៅ  
លើកមួយមានពានប្រាក់មួយក្រវែងមាស ក្នុងពាននោះមានភ្នែក  
ស្រពិរដណ្តប់នាក់ ហើយនៅជិតពាននោះមានដបមួយ ក្នុងដប  
នោះមានថ្នាំដាក់ភ្នែកខ្វាក់ឲ្យជាវិញ ។ បើអ្នកណាខ្វាក់ភ្នែកជ្រុះ  
ប្រស្រីចេញ គ្រាន់តែដាក់គ្រាប់ភ្នែកក្នុងដបនោះទៅវិញហើយលាប  
ថ្នាំនេះទៅ នោះភ្នែកនឹងជាឡើងហើយភ្នំដូចដើមវិញហោង ។



# ៨៨ - ប្តីកម្សិរម្សាន និង ឧត្តមដ្ឋាន



រិទ្ធិសែនវាអត់ស្រួតត្រូវទ័យអំពីសេចក្តីទុក្ខសោក ហើយ  
 ស្តេចនាំនាងកន្រីវិលទៅប្រាសាទវិញហោង ។  
 លុះដល់យប់ ពេលសោយក្រយាស្វាយ រិទ្ធិសែនបំផ្លិក  
 ស្រាឆានកន្រី ហើយនឹងពួកពលយក្សទាំងអស់ឲ្យស្រវឹងគ្រប់គ្នា  
 ល្អងលោមឲ្យដេកលក់ទៅ ហើយលបយកកូនសោទូរឃ្លាំងពី  
 នាងកន្រីបាន ។ ស្តេចយាងទៅយកភ្នែកនាងពីរដណ្តប់ យក  
 ដបថ្នាំហើយនឹងដំបងផង ។ ទើបស្តេចយាងមកទុបថ្នម លាឆាន

កន្លែងដែលកំពុងដេកលក់មិនដឹងខ្លួនហោះនោះ រួចឡើងគង់សេះ  
រត់ទៅ ។

### ៣៧- សត្វទុង្គនីងត្រី

មានសត្វទុង្គមួយ ជាសត្វកាន់  
សក្កាយទង្គិ ។ ថ្ងៃមួយវាចេញស្វែង  
រកចាប់ត្រីជាអាហារ ។ លុះហែលទៅ  
បានឃើញត្រីក្នុងមួយ នៅខាងមាត់ខ្លួន  
ទុង្គនោះក៏បើកត្រីក្នុងនោះបាន ទើប



មកគិតថា អាត្មាអញនេះជាបក្សីរូបធំត្រូវតែបរិភោគត្រីធំៗ យ៉ាង  
ត្រីរស់ ត្រីឆ្កា ត្រីប្រាជាដើម នោះទើបសមនឹងសក្កុយស  
រូបអញនេះ អាត្រីក្នុងរូបតូចមួយនេះមិនសមគួរនឹងរូបអញឡើយ  
គិតហើយទុង្គក៏លែងចោលបង្គំ ហើយហែលទៅមុខទៀត បាន  
យល់ត្រីចង្ការភ្លៀងមួយ ទុង្គក៏បើកបានឡើងនឹងស៊ី ក៏គិតថាៈ  
ត្រីចង្ការភ្លៀងនេះរួចពេកណាស់ ពុំគួរនឹងរូបអញជាង គិតហើយ

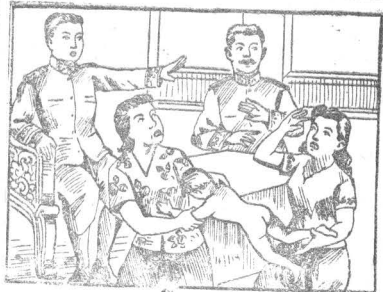
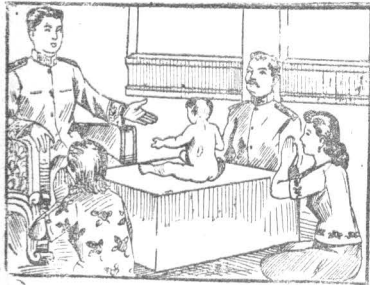
៧០ - ប្លាក មជ្ឈិមដ្ឋាន ធំ ឧត្តមដ្ឋាន

ក៏លែងត្រឺនោះចោលបង ហើយទំហែលទឹកស្វែងទៅមុខទៀត  
ស្វែងទៅ ៗ រកត្រីពុំបាន ពេលសោតក៏ទន់ទាបល្ងាចនឹងផុតពេល  
ស្វែង ទុងនោះឯង កើតក្តីយូនអាហារមហិមា ទំហែងរកអាហារ  
ពុំបានឡើយ ម្ល៉ោះហើយទុងកើតទុក្ខ មុខសុបសៅកើតក្តៅចិត្ត  
តិតស្តាយ អាហារដែលខ្លួនរកបានអំពីព្រឹក ។

៣៨ - ស្រ្តីពីរនាក់ដំណើរមកនិស្សិត

មានស្រ្តីពីរនាក់មានកូនដូចគ្នា ម្នាក់កូនចើបនឹងស្លាប់ទៅ  
ម្នាក់កូននៅរស់ហើយពាក្យយកទៅផ្គត់ផ្គង់ ។ ឯស្រ្តីកូនស្លាប់នោះ  
ដើរមកដួបហើយស្រដីថា: “កូននាងដូចកូនអញណាស់ នាងអើយ  
អញសូមថើបកូននាងបន្តិច” ។ នាងម្តាយក៏ឲ្យកូនទៅ ស្រ្តីនោះ  
ទទួលយកមកថើបបំបៅហើយយកកូនគេដើរទៅលំនៅខ្លួន ។ នាង  
ម្តាយស្រែកហៅថា: “នាងអើយ! នាងយកកូនអញទៅឯណា” ។  
ស្រ្តីនោះតបថា: “កូនអញទេតើ ម្តេចក៏មេថាកូនមេ” ។ ម្ល៉ោះហើយ  
ល្មោះប្រកែកគ្នាទៅវិញទៅមក រួចនាំគ្នាទៅប្តឹងចៅក្រម ។

# ស្រ្តីពីរនាក់ដំណើរមកក្នុងគ្នា - ៧១



ចៅក្រមដំនុំពីភាគក្បាលកាត់សេចក្តីនេះតុំបាន ទើបនាំស្រ្តីទាំង

ពីរនោះឡើងទៅ ក្រាបទូលសម្តេចព្រះមហាក្សត្រាធិរាជដោយ

នូវដំណើរនោះ ។ ព្រះអង្គទ្រង់ជ្រាបសព្វគ្រប់ ហើយត្រាស់ឲ្យ

យកកូននោះទៅដាក់នៅនាទឹកល្អកាលឲ្យដំណើរមកក្នុងគ្នា ត្រាស់ថាៈ

បើនរណាដំណើរបាន ឲ្យអ្នកនោះយកកូននោះចុះ ។

កាលបើដូច្នោះក្សត្រី ស្រ្តីទាំងពីរចូលដំណើរមកក្នុងគ្នា, ឯស្រ្តី

ស្លាប់កូន ចាប់ខ្មាំងរុំគិតបាត់បែកវិហារដៃជើង ឥតករុណាប្រណី

៧២ - ថ្នាក់ មជ្ឈិមដ្ឋាន និង ឧត្តមដ្ឋាន

ថា ក្មេងឡើយ ។ ឯម្តាយយល់ឃើញមេនោះវាខំពុះពារប្រក់កូន  
 ចាប់ពុំគិតបាក់បែកឡើយក៏លែងកូនឲ្យបានទៅវាទៅ ។ ទើបព្រះ  
 អង្គមានព្រះបន្ទូលត្រាស់ថា : ព្រះស្តេចលែងកូនឲ្យបានទៅគេនោះ  
 ហេតុអ្វីកអាសូរករណាកូន ព្រះស្តេចនោះឯងជាម្តាយពិតមែន ។  
 ព្រះអង្គមានព្រះបន្ទូលដូច្នោះហើយ ទ្រង់កាត់សេចក្តីឲ្យបានកូននេះ  
 ទៅម្តាយវិញ រីឯមេដណ្តើមកូនគេនោះ ព្រះអង្គឲ្យដុតឆ្នាំងធ្វើទោស ។

៣៧ - រឿង ខ្លា យំ នឹង ដើម ពង្រ

ខ្លា យំ មួយ ទៅ ដេក ទៅ ក្រោម ដើម  
 ពង្រ ១ ដើម លុះ ដេក លក់ បន្តិច ទៅ  
 មែក ពង្រ បាក់ ធ្លាក់ មក ត្រូវ ក្បាល ខ្លា យំ  
 ក៏ ភ្ញាក់ ក្រោក  
 ឡើង ម្នី ម្នា បាន  
 ក្តី ឈឺ ក្បាល ពន់  
 ពេក ណាស់ ក៏



រឿងខ្ញុំ គឺដំ ដើមតង្រី - ៧៣

ដើរចេញចាកទីនោះ ហើយនឹកវិនិច្ឆ័យដើមតង្រីក៏ចង់មាយាង ។

គ្រាកាលនោះ មានអ្នករទេះម្នាក់បររទេះមកត្រង់ទីនោះ ជួនជា

ភ្ញាក់រទេះបាក់ក៏ឈប់ ហើយកាន់ពូថៅដើរដូលវែត្រ ដើម្បីនឹងកាប់

ឈើធ្វើភ្ញាក់រទេះ ។ លុះដើរទៅបានជួបនឹងខ្ញុំកណ្តាលវែត្រ ។

ខ្ញុំក៏សួរថា៖ អ្នកបងឯងដើររកអ្វី ចៅនោះក៏ប្រាប់ថា៖ យើងដើរ

មកកាប់ឈើធ្វើភ្ញាក់រទេះ ខ្ញុំបានឧកាសទើបប្រាប់ទៅថា៖ ឈើ

សម្រាប់ធ្វើភ្ញាក់រទេះ គ្មានឈើអ្វីជាប់ស្ងួតដូចដើមតង្រីទេ ចូរអ្នក

ឯង ទៅកាប់ដើមតង្រីឯណោះចុះ ។ អ្នករទេះក៏ចូលទៅកាប់ដើម

តង្រីនោះ តាមខ្ញុំប្រាប់ ។ ឯដើមតង្រីនោះជាលំនៅនៃរុក្ខ

ទៅតា ។ កាលបើឃើញមនុស្សកាប់លំនៅខ្លួនដូច្នោះ ក៏ចេញមក

សួរថា អ្នកកាប់ដើមតង្រីដើម្បីការអ្វី? ចៅនោះប្រាប់ថាយក

ទៅធ្វើភ្ញាក់រទេះ ដ្បិតខ្ញុំបានប្រាប់ថា ឈើនេះជាប់ល្អណាស់ ។

រុក្ខទៅតាដឹងថាខ្ញុំបងគំនុំនឹងដើមតង្រីក៏ប្រាប់ថា បើបានខ្ញុំញ៉

ខ្ញុំមកលាបនោះ ទើបស្ងួតជាប់ល្អបរទៅសប្បាយ បើដូច្នោះ

ចូរអ្នកឯងទៅសម្លាប់ខ្ញុំយកខ្ញុំញ៉វាទុកលាបភ្ញាក់រទេះអ្នកទៅ ។

៤០ - ឆ្មាស្រុកនឹងចាបពូក



ឆ្មាស្រុកមួយ ចាបពូកមួយ

នៅជាមួយគ្នា ។ ថ្ងៃមួយមានចាប  
ព្រៃ ហើរមកទំនៅទីដឹម ចាបពូកនោះ  
ហើយ ពោលពាក្យគំរេងៗ ចាបនៅ

ក្នុងទ្រូង ចាបក្នុងទ្រូងក៏កើតទោសោឡើង ទើបដេរប្រទេចទៅ  
ចាបព្រៃវិញ ។ ដម្លោះដេរគ្នាទៅវិញទៅមកក៏កើតឡើងតែនឹង  
ប្រថីកគ្នាពុំបាន ព្រោះមួយនៅក្នុងទ្រូង មួយនៅក្រៅទ្រូង ។  
ឯឆ្មាស្រុកបានឮចាបទាំងពីរឈ្លោះគ្នាដូច្នោះ ក៏ខឹងហើយគិតថា  
“អាសត្វចង្រៃ ហេតុអ្វីវាមកឈ្លោះប្រកែកនឹងចាបជាសំឡាញ់  
អញអេះ, បើដូច្នោះអញនឹងជួយចាបជាសំឡាញ់ចុះ” ។ គិត  
ហើយឆ្មានោះចាប់ចាបព្រៃនោះបាន ហើយទំពាស្មីជាចម្លាញ់ ។  
“ឥ! អញមិនដឹងជាសាច់ចាបព្រៃមានរសជាតិឆ្ងាញ់ដល់ម្ល៉េះសោះ  
បើដូច្នោះ ចាប់ដើមតាំងពីថ្ងៃនេះទៅ អញនឹងស្វែងចាប់ចាបព្រៃ

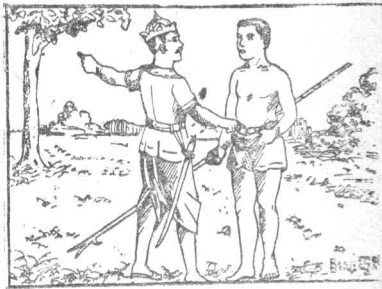
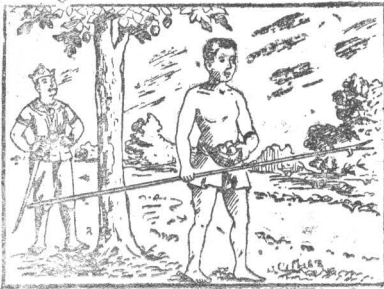
អាស្រ័យ” ។ ឆ្មារនោះគិតដូច្នោះហើយ ពីថ្ងៃនោះមកគាំភ័ន្តស្វែង  
លបចាប់ចាប់ត្រាអាស្រ័យជានិរន្តរ៍ ។ ថ្ងៃមួយឆ្មារនោះរកចាប់ចាប់  
ត្រាពុំបាន ដោយញ៉ាំងមាត់អត់ពុំបាន ក៏ហែកទ្រង់ចូលទៅចាប់  
ចាប់ជាសំឡាញ់បរិភោគតាមក្តីប្រាថ្នាហោង ។

៤១ - ព្រៅនឹងថ្នាក់ទី៧ក៏នៅដែរ

មានអមាត្រមួយនាក់ តែនឹងរក្សាដើមព្រៅព្រះរាជទ្រព្យព្រះ  
មហាក្សត្រាធិរាជ គាត់រាប់ថ្លៃព្រៅនោះរៀងរាល់ថ្ងៃ បើមានផ្លែណា  
ទុំគាត់បេះទៅថ្វាយស្តេច ។ គាប់ជួនថ្ងៃមួយមានបុរសម្នាក់យក  
ទំពាក់ទៅបេះផ្លែព្រៅអំពីត្រង់ទៀតទេ តែបុរសនោះលឺទំពាក់ដក់ផ្លែ  
ព្រៅដើរទៅទៀបខាងដើមព្រៅ អមាត្រមើលទៅយល់បុរសនោះ  
មានទំពាក់នៅដែរ នឹងផ្លែព្រៅនៅថ្នាក់ ទើបគាត់ទៅរាប់ផ្លែព្រៅរបស់  
គាត់មើល លុះបានគ្រប់ទៅឃើញទងទេ ទើបគាត់គិតថាៈ  
នេះសមសាលឺទំពាក់បេះផ្លែព្រៅនេះ ដក់ទៅបំបាញ់មិញនេះឯងជា  
ចោរលួចបេះផ្លែព្រៅស្តេចមិនទេឡើយ ។ ទើបអមាត្រក៏រត់ទៅតាម



៧៦ — ហ្នាក់ មជ្ឈិមដ្ឋាន និង ឧត្តមដ្ឋាន



ចៅនោះ ឃើញផ្លូវព្រៅនៅថ្នាក់ទំពាក់នៅដៃ ហើយកោះយកចៅ  
 នោះទៅក្រាបទូលសម្តេចព្រះមហាក្សត្រាធិរាជ ដោយដំណើរសព្វ  
 គ្រប់ ។ ព្រះអង្គមានព្រះបន្ទូលថា កុំអាលគាបវាឡើយ ឲ្យយកវា  
 ព្រៅចៅនេះទៅផ្តាច់នឹងទង បើវាត្រូវទេទំលាក់អំពីទងនោះមកដី  
 មើល វាជ្រុះទៅត្រង់ណា ឲ្យពិចារណា តាមដោយខ្លឹមហេតុនោះ  
 ហោង ។

អមាត្យយកផ្លែព្រៅទៅផ្គាប់នឹងទន្លឹះនោះមិនត្រូវឡើយ ព្រះ  
អង្គបង្គាប់ឲ្យទំលាក់មកដី ផ្លែព្រៅជ្រុះទៅក្នុងថ្នកកក រួចព្រះអង្គ  
ឲ្យកកាយភក់យកផ្លែព្រៅនោះមកវិញ ។ ព្រះអង្គឲ្យយកផ្លែព្រៅ  
ជ្រុះពីថ្នកមុននោះទៅផ្គាប់នឹងទន្លឹះដែល មើលឃើញត្រូវមែន  
ទើបទ្រង់ព្រះរាជទានផ្លែព្រៅដែលដក់ទៅលើនោះវិញ បុរសនោះ  
ក៏ក្រាបលាយកវិញក៏នឹងផ្លែព្រៅទៅលំនៅអាត្មា ។

៤២ - រឿងសត្វបង្គុយ

មានសត្វបង្គុយមួយ អាស្រ័យនៅលើខ្លោងទ្វារព្រះរាជវាំង  
នៃព្រះបាទវិទេហកស្ត្រ នៅក្នុងនគរមិថិលា បង្គុយនោះបាន  
ឃើញស្តេចយាងចេញចូលតាមទ្វារនោះកាលណា ក៏ចុះមកដីធ្វើ  
សរសើរផ្គុំ គឺនាំនាប់គោរពព្រះបរមរាជាកែវរាងៗ កាល ។  
ឯព្រះបាទវិទេហកស្ត្រ ស្តេចយល់អាការកិរិយាបង្គុយនោះហើយ  
ក៏ត្រាស់សួរទៅមហេសីបណ្ឌិតពោធិសត្វៗ ក្រាបទូលតាមហេតុ  
ដែលបង្គុយទុនបង្គំចំពោះបរមរាជា ទើបស្តេចមានព្រះហឫទ័យ

៧៨ — ហ្នាក់ មជ្ឈិមដ្ឋាន និង ឧត្តមដ្ឋាន

ត្រកអរនឹងបង្ហើយនោះឯង ហើយទ្រង់ប្រោសប្រាណព្រះរាជទាន  
មាសមួយវត្ថុក្នុង បើកឲ្យនាយពិសេសទិញសាច់ឲ្យបង្ហើយ  
អាស្រ័យតាមកាលសម័យពីថ្ងៃនោះមក ឯបង្ហើយក៏បាននៅសុខ  
សប្បាយពុំបានខ្វល់ខ្វាយចេញទៅស្វែងរកអាហារឯណាឡើយ ។

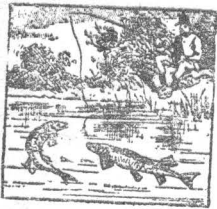
៤៣ -- អទិន្នបុព្វកៈ  
៤-១

មានព្រាហ្មណ៍ម្នាក់ឈ្មោះអទិន្នបុព្វកៈ នៅក្នុងនគរសាវត្ថី ។  
បានជាឈ្មោះដូច្នោះដោយអត្ថថា ព្រាហ្មណ៍នោះជាមនុស្សកំណាញ់  
កាញ់សម្បត្តិទុក មិនដែលបរិច្ចាគទ្រព្យ ចេញធ្វើបុណ្យឲ្យទាន  
ដល់សមណព្រាហ្មណ៍ នឹងសូមយាយចកទាំងឡាយឡើយ ។  
ព្រាហ្មណ៍នោះមានកូនប្រុសម្នាក់ឈ្មោះមជ្ឈកុណាលី បានជាមាន  
ឈ្មោះដូច្នោះព្រោះកូននោះចំរើនធំឡើងហើយ អទិន្នបុព្វកៈ  
ព្រាហ្មណ៍ជាបិតាប្រារព្ធនឹងធ្វើកុណាលជាគ្រឿងបំពាក់ឲ្យនោះនឹង  
ទៅដួលជានឹងធ្វើក្រែងបង្ហើយល ទើបព្រាហ្មណ៍យកមាសមក  
ដំដោយខ្លួនឯងធ្វើកុណាល ។ លុះចំណេរមក មជ្ឈកុណាលី

នោះមានជម្ងឺឈឺ គឺរោគល្បឿង ។ ទើបនាងព្រាហ្មណ៍និយាយ  
នឹងប្តីថាៈ អ្នកអើយកូនយើងស្តេច កើតល្បឿងឈឺរឹងវាយាង  
នេះ គួរអ្នកទៅរកគ្រូពេទ្យមកមើលមករក្សា, ឯព្រាហ្មណ៍ជាអ្នក  
ខ្លាចបង់ខាតសម្បត្តិ ក៏ធ្វើត្រាឆើយកន្តើយមិនអើពើក្នុងការរក  
គ្រូមករក្សាកូនឡើយ ។ ឯរោគកូននោះរឹងរិតតែឈឺធ្ងន់ឡើង  
ព្រាហ្មណ៍យល់ពាការរោគកូនកាន់តែឈឺធ្ងន់ទើបគិតថា “ កូនអញ  
នឹងទុកឲ្យនៅក្នុងផ្ទះនេះយល់ជាពុំបាន ក្រែងពួកញាតិមិត្តទាំង  
ឡាយគេចូលមកសួរជម្ងឺ គេនឹងឃើញទ្រព្យសម្បត្តិអញហើយ  
គេនឹងមកកូនខ្ញុំប្តីសុំអញ ” ។ ព្រាហ្មណ៍នឹងប្រពន្ធនាំគ្នាសែងគ្រែ  
កូនចេញមកដាក់នៅលើល្វែងតាកផ្ទះ ។ ឯលោមដ្ឋកណ្តាលកុមារនោះ  
លុះរោគកំរើកខ្លាំងឡើងហើយ ក៏ដល់នូវកាលកិរិយាក្ស័យព្រាង  
កាលនោះហោង ។

៤៤- សូចត្រី

គូកនីតិ រាក់ គំមនីសាន រៀននៅសាលាជាមួយគ្នា



ធ្វើតុកាសប្រែប្រាស់ស្រូវ ក៏ទៅសូចត្រី  
នៅមាត់ស្ទឹងសែន ។ លុះព្រឹកឡើងវា  
នាំគ្នាចេញទៅពីព្រលឹម ដ៏មាន  
សម្លៀកបំពាក់ចាស់ៗ មកដំដើម្បីប៉ាន់

ចំហាយព្រះអាទិត្យផង ។ ចៅគំមនីសានសន្ទូចមួយ ដ៏មានខ្សែវែង  
សន្ទូចកំសួលនឹងប្រអប់ស្រីវិញ្ញាតជាងខ្មែរ ។ ចៅសានកាន់ស្រី  
ស្បៀងអាហារ ។ ក្មេងទាំងពីររាក់ទៅលេងនៅកន្លែងមួយ  
នាមាត់ទឹកដ៏មានម្លប់ល្អ វាស្ទូចនៅទុះ ។ ដម្បងគ្មានត្រឹមកស្មីសោះ  
គំមនីសានពុំហ៊ានកំរើកខ្លួនឡើយក្រែងត្រីផ្អើល ។ មួយស្របក់  
មានត្រីច្រើនហែហែលនាខ្លួនទឹក ។ កំសួលសន្ទូចក្រញាល  
ឡើងម្តងៗ គឺត្រីស្រីសន្ទូចវាវាត់ដងសន្ទូចឡើងបានត្រី ។ មិនយូរ

ប៉ុន្មានវាបានត្រីពេញត្រកវាសប្បាយ ប៉ុន្តែក៏នាំគ្នាត្រឡប់ទៅផ្ទះវិញ។  
ម្តាយវាទាំងពីរនាក់ក៏មានសេចក្តីរីករាយ ហើយយកត្រីធ្វើម្ហូបស៊ី  
បាយ ។

### ៤៥ - ផ្ទៃមង្គុត

សាននិងទុំកាន់ដៃគ្នាដើរលេង ។ ដើរបានបន្តិចទៅវា

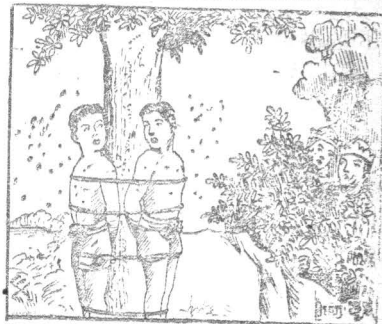
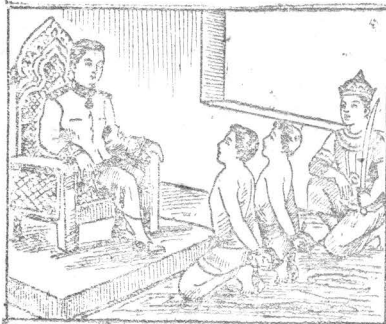
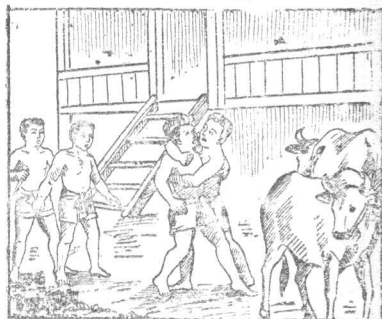
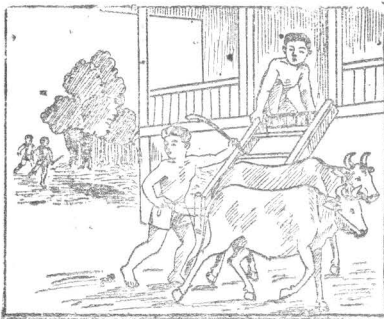


ច្រវែងផ្ទៃមង្គុតមួយនាក់ណា លេងផ្លូវ ។ សាននិយាយថា: ផ្ទៃ  
មង្គុតនេះត្រូវបានអញព្រោះអញបានឃើញមុន ។ ទុំថាត្រូវ  
បានអញទេ ព្រោះអញរើសបាន ។ ក្មេងទាំងពីរនាក់បេះវែក  
ដៃដកហៀបតែប្រក់យប្រក់ប៉ុន្មាន ។ មានក្មេងម្នាក់ទៀត ឈ្មោះ  
សារី មកដល់ទីនោះ វាលយរទៅចម្លោះក្មេងទាំងពីរ ហើយសួររក  
ដើមហេតុ រួចក៏យកកាំបិតបក់ពីហោរាប្តីសារី វាព្រះមង្គុតជាពីរ

១០២ - ប្តីកំ មជ្ឈិមដ្ឋាន តំ ទុត្តមដ្ឋាន

ហើយនិយាយថា: សំបកមជ្ឈិមដ្ឋានចំហៀងនេះ ត្រូវបានទៅសាង  
 ដែលបានឃើញមុន ឯសំបកមជ្ឈិមដ្ឋានចំហៀងនេះទៀតត្រូវបានទៅទុំ  
 ដែលបានរើស, រឿងអញ ដូចជាគេថា តែធ្វើការអ្វីត្រូវមានឈ្នួល,  
 បើដូច្នោះ អញត្រូវបានសាច់ ថារួចហើយ សារឹតមសាច់មជ្ឈិមដ្ឋានទៅ ។

៥៦ - ដេញចាប់ចោទ ចាប់វិញ



អរសម្តេច នាក់ក្រីក្រសាលា ។ អាចារ្យម្នាក់លួច គាត់ ។

ដេញចាប់ចោរ ៗ ចាប់វិញ - ១០៣

ដេញឈ្នួលទៅ ៗ បុរសដេកលើសាលា ក៏ស្ទុះលោតចុះទៅ

ចាប់បានអាចារ ៗ លុះម្ចាស់គោតាមទៅទាន់ អាចារស្រដី

ប្រាប់ទៅថា: ចៅនេះឯងលួចគោអ្នក ៗ ឯបុរសដេកលើសាលា

ឆ្លើយឡើងថា: ចៅឯងលួចគោគេអញចាប់ចៅឯងបាន ម្តេចចៅមក

ថាអញវិញ ៗ ម្ចាស់គោយល់ថាប្រកែកគ្នាដូច្នោះហើយនឹងចាប់កែ

ម្នាក់ឯងទ្វាបកែក្រងពុំមែនចោរនោះ ទើបចាប់មនុស្សទាំងពីរទៅប្តឹង

ចៅក្រមឲ្យជំនុំជំរះ តាមពាក្យបណ្តឹងទាំងសងខាង ៗ ចៅក្រម

ពិចារណា កាត់សេចក្តីនោះពុំបានឡើយ ក៏នាំឡើងទៅក្រាបទូល

ក្សត្រាធិរាជដោយដំណើរនោះ ៗ ព្រះអង្គទ្រង់ព្រះចិន្តាត្រាស់

បង្គាប់ឲ្យយកមនុស្សទាំងពីរនាក់នេះទៅចងឲ្យមូសទាំ ហើយឲ្យ

អមាត្យទៅលបចាំស្តាប់ពាក្យចៅទាំងពីរនោះ ៗ ចៅដែលដេក

លើសាលាពោលរឿងថា: បទកែឯង លួចគោគេទើបគេចងអញឲ្យ

មូសទាំ ៗ អាចារថាអញលួចកែអញ ហេតុអ្វីក៏ទៅចាប់អញ



១០៤— ប្លាក់ មជ្ឈិមដ្ឋាន និង ឧត្តមដ្ឋាន

---

ព្រោះតែចាប់អញ្ចោចបគេបានអញ្ចមក អមាគ្យកត់ពាក្យចៅទាំងពីរ  
នោះ ហើយនាំឡើងទៅឆ្ងាយក្បែរភ្នំពេជ ព្រះអង្គបង្គាប់ឲ្យតំនើយ  
អាចារ្យមួយជាបួន គឺយកទ្រព្យដើមចេញ ហើយចែកក្រយាតំនើយ  
ជាភាគបី ភាគមួយបានទៅម្ចាស់គោ ភាគពីរបានទៅចៅដែល  
ចាប់បានគូចោរនោះ ។

---

សារទាន

មាតិកា	ទំព័រ
វិយាករណ៍ (អក្សរ - ស្រៈ) . . .	១
ព្យញ្ជនៈ	២
អក្សរអយោសៈ - យោសៈ - សិចិល . . .	៣
ក្រអួរ	៤
ក្រព្យញ្ជនៈបន្ថែម - វិណ្ឌយុត្តិ . . . .	៥
វិធីប្រើវិណ្ឌយុត្តិ	៦
អក្សរព្យញ្ជនៈផ្លាស់ប្តូររូប . . . . .	១២
វិធីស្ថាព្យយន៍ចាំមាត់	១៣
វិណ្ឌយុត្តិ - មេសូត្រ ( ព្រិហ្មតិក ) . .	១៤
មុខងារនៃអក្សរ	១៧
ព្យង្គរបស់ពាក្យ	១៩
ព្យង្គតម្រិត	២០
សំឡេងអក្សរអយោសៈ - យោសៈ . .	២១
នាមក្រិក - កិរិយាក្រិក	២២
នាម	២៥
លិង្គរបស់នាម	២៧
វិបសៈ	២៧
គុណនាម	២៩
កិរិយាសព្ទ ឬ កិរិយា . . . . .	៣១
វិធីហាត់ពាក្យមានបន្តក់នឹងឥតបន្តក់	៣៣
សព្ទនាម	៣៤
កិរិយាវិសេសន៍	៣៥
វិធីប្រើអាយតន៍ធាត	៣៩

សារទាន

មាតិកា	ទំព័រ
និពាតសព្ទ	៤៦
សំខ្សែ ឬ សំខ្សែសព្ទ	៥២
បុព្វបទ	៥៤
អាតម - ឧបសគ្គៈ	៥៥
សម្ពន្ធ	៥៧
សមាសនាម	៧៥
ពាក្យកើតពីអក្សរ វេ ដ្ឋិ ចិ ឆ្ឆ ឆ្ឆ ឆ្ឆ	៧៧
ព្យញ្ជនៈផ្លាស់រូបតែសព្ទតង់នៅដដែល	៧០
អាខ្វាក់អាខ្វិនត្នាត	៧២
សុភាវន្យាយ បានសង្រ្គោះត្រី . . .	៧៤
វិជ្ជាសម្បត្តិ	៧៦
នាងកង្រី . . . រិទ្ធិសែន	៧៧
សត្វខ្ពង់ខ្ពស់ត្រី	៧៩
ស្រ្តីពីរនាក់ដណ្តើមកូនគ្នា	៩០
រឿងខ្មាឃ្មុំនឹងដើមពង្រី	៩២
ធ្លាស្រុកនឹងបាបពួក	៩៤
ញោនឹងថ្នាក់ទំពាក់នៅដៃ	៩៥
រឿងសត្វបង្គុយ	៩៧
អទិន្តបុព្វកៈ	៩៧
សូចត្រី	១០០
ផ្លែមង ត	១០១
ដេញបាប់បោរ ៗ បាប់វិញ . . . .	១០២

---

កោះនៅរោងពុម្ពទេមរដ្ឋ

ជំរាល់ ឧកតាមបញ្ញត្តិ

ឆ្នាំ ១៩៥៥

---



អនាម័យ . . . . .	១០ រៀង
មាត្រាថ្ងៃត្រី . . . . .	៥ រៀង
គណិតវិទ្យា . . . . .	១៧ រៀង
ធរណីមាណសាស្ត្រ . . . . .	១៥ រៀង
វេយ្យាករណ៍ភាសាខ្មែរ . . . . .	១៥ រៀង
វេយ្យាករណ៍ខ្មែរ . . . . .	១៧ រៀង
ភូមិសាស្ត្រប្រទេសកម្ពុជា . . . . .	៨ រៀង
វិធីសិក្សាកុមារជំនាន់ . . . . .	១០ រៀង
អប់រំសីលធម៌ . . . . .	៨ រៀង
គម្រោងផ្សព្វផ្សាយព្រឹត្តិសម្ភា . . . . .	៨ រៀង
គោលរៀននានា . . . . .	២០ រៀង

ថ្លៃ ១៧ រៀង